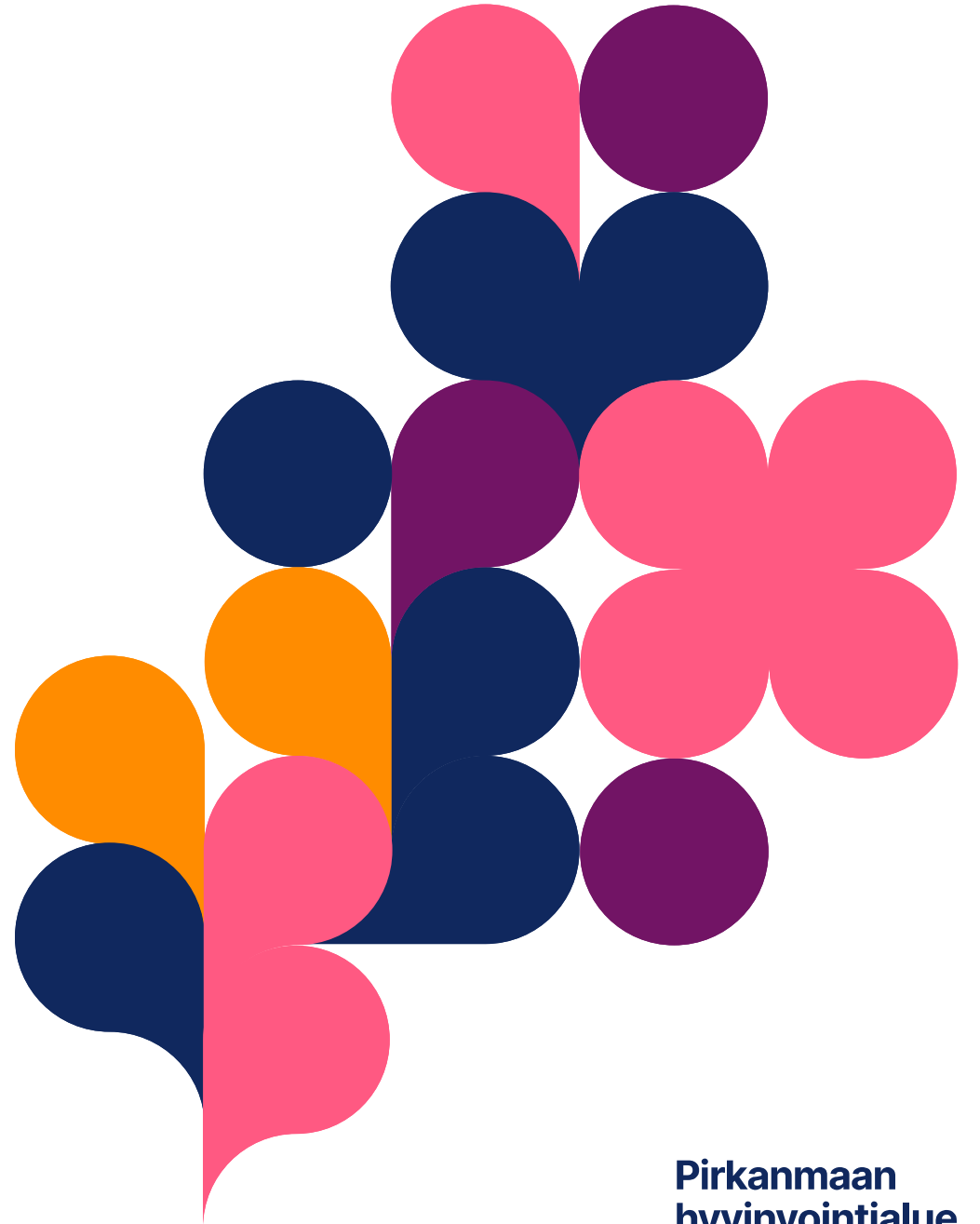


PTV-tukiklinikka

16.4.2026



**Euroopan unionin
osarahoittama**



**Pirkanmaan
hyvinvointialue**

Mitä missä milloin?

- Pirhan uusi haku otettu käyttöön 1.4.
- Uusi haku perustuu Suomi.fi-palvelutietovarannossa (PTV) olevaan sisältöön:
 - Yritys ottaa PTV:n käyttöön ja kuvaa sinne palvelunsa ja asiointikanavansa
 - Tieto tulee rajapinnan kautta Pirhan sivuille



Onks pakko? Palveluntuottajahaku ja PTV

- Haussa mukana oleminen on yrityksille vapaaehtoista, mutta toki toivomme, että mahdollisimman moni liittyy. Palveluun liittymisessä ei ole deadlinea.
- Kaikissa (?) palvelusetelisääntökirjoissa on PTV:n käyttövaade > samoilla PTV-sisällöillä voit olla mukana palveluntuottajahaussa
- Kannattaa hyödyntää palveluntuottajahakuhankkeen puitteissa tarjolla oleva PTV-tuki
- Hakua käyttävät asiakkaat itse, mutta myös Pirhan asiakasohjaajat, lähitorit ja palveluneuvonta ohjatesaan asiakkaita – ainutlaatuinen ”markkinointikanava” yrityksille (vaikka oikeasti Pirha ei voi markkinoida)



Olen ottanut PTV:n käyttöön, mitä sen jälkeen?

- Aloitat PTV:n käytön viemällä sinne organisaatiosi tiedot.
- **Pelkät organisaation tiedot eivät yksin riitä. Varsinainen pihvi ovat palvelu(t) ja asiointikanavat!**
- Niiden tekoon on yksityiskohtaiset ohjeet Pirhan omassa PTV-oppaassa (löytyy mm. [Palveluntuottajahaku-sivulta](#))
- Hyvä yleiset ohjeet ja ohjevideot löytyvät täältä:
<https://kehittajille.suomi.fi/palvelut/palvelutietovaranto/sisallontuottaminen/kayttoliittyman-yleiset-ohjeet>

PTV-palvelukuvauksen tekeminen

- VINKKI! Voit hyödyntää palvelujesi kuvaamisessa omilla verkkosivuillasi tai nykyisessä palveluhaussa olevia tekstejä. Kaikkea ei tarvitse keksiä alusta asti itse!
- Huom. Nykyisen haun sulkeutuminen 31.3. – myös tekstit katoavat silloin



Mitä pitää huomioida, jos yritykseni on jo PTV:ssä?

- **Tarkista, että käytät Pirhan PTV-ohjeessa lueteltuja asiasanoja.** Palvelut näytetään hakukoneen eri kategorioissa PTV:ssä valittujen asiasanojen perusteella.
- **Tarkista, että Maksullisuuden lisätiedot -kentässä on mahdollisimman selkeästi tietoa palvelusi hinnoista.** Jos kaikki tieto ei mahdu, voit ohjata katsomaan lisää verkkosivuiltasi, mutta ainakin joitain perustietoja hinnoista pitää olla PTV:ssäkin.
- Tarkista palvelusi aluerajaus. Toiminta-aluetta valitessa voit käyttää yhtä aikaa useampia erilaisia rajauksia (kunta, maakunta, hyvinvointialue). Älä kuitenkaan käytä Koko maan palvelut -valintaa.
- Tarkista, että palvelukuvauksesi on sopivasti rajattu ja otsikoitu käyttäjäystävällisesti



Uuden haun palvelukategoriat

- Apteekkiasiointi
- Apuvälineet
- Asumisen vaihtoehdot
- Ateriapalvelut
- Avustaja- ja saattajapalvelut
- Hyvinvointiteknologiat
- Jalkahoidot
- Kauppapalvelut
- Korjaus- ja pihatyöt
- Kotihoitopalvelut
- Kotikampaamo- ja parturipalvelut
- Kotikuntoutuspalvelut
- Pesulapalvelut
- Siivouspalvelut
- Terveysten- ja sairaanhoitopalvelut
- Turvapalvelut





PTV:n käyttöönotto

PTV:n käyttöönotosta

PTV:n käyttöönotto on (harmillisen) monivaiheinen prosessi:

1. Ensin pitää ottaa käyttöön **Suomi.fi-palveluhallinta**, joka on eri asia kuin Palvelutietovaranto (PTV) ja eri asia kuin suomi.fi-sivusto.
2. Kun on ottanut käyttöön palveluhallinnan, voi hakea PTV:n käyttölupaa. PTV:n käyttölupaa haetaan Suomi.fi-palveluhallinnassa.
3. Käyttöluvan saamisen jälkeen voi alkaa käyttää PTV:tä.
 - Ensin PTV:hen täytetään oman organisaation tiedot: Pirhan omassa PTV-ohjeessa tähänkin neuvoja
 - Sitten pääsee tekemään palveluja ja asiointikanavia

Palveluhallinta ja Palvelutietovaranto ovat eri asioita

Palveluhallinnan osoite:
palveluhallinta.suomi.fi

Jos et ole aiemmin käyttänyt suomi.fi-palveluhallintaa, pääset tästä suoraan rekisteröitymään :
palveluhallinta.suomi.fi/fi/rekisteroityminen

Aloita palveluhallinnan käyttö Uusi organisaatio -kohdasta.

Palveluhallinta Suomeksi (FI)

Kirjaudu Suomi.fi-palveluhallintaan

Tunnistaudu Suomi.fi-palveluhallintaan

Suomi.fi-palveluhallinnan käyttö edellyttää vahvaa tunnistautumista Suomi.fi-tunnistuksen tarjoamilla tunnistusvälineillä.

Tunnistaudu

Kirjautuminen käyttäjätunnuksella

Käyttäjätunnuksella voit käyttää Suomi.fi-palvelutietovarantoa, mikäli sinulla on oikeus PTV:n käyttöön. Huomaa, että muut Suomi.fi-palvelut vaativat vahvan tunnistautumisen.

Kirjaudu käyttäjätunnuksella

Uusi organisaatio

Mikäli organisaatiollasi on jo tili Palveluhallinnassa, pyydä oman organisaatiosi edustajaa lähettämään sinulle kutsu Palveluhallintaan. Sinut lisätään automaattisesti osaksi oman organisaatiosi tiliiä.


Jos organisaatiosi ei ole vielä asiainut Suomi.fi-palveluhallinnassa, voit aloittaa käytön rekisteröimällä organisaatiosi tiedot. Tällöin sinusta tulee organisaatiosi pääkäyttäjä. Käytön aloittaminen edellyttää vahvaa tunnistautumista.

Tunnistaudu ja lisää organisaatio




Palveluhallinnassa pääset hakemaan PTV:n käyttöoikeuksia

Käyttöönottettavat Suomi.fi-palvelut




Palvelutietovaranto
Palvelu- ja organisaatitiedot

Tutustu palveluun




Tunnistus
Vahva tunnistus digitaalisiin palveluihin

Tutustu palveluun




Palveluväylä
Organisaatioiden tiedon siirto verkossa

Tutustu palveluun



Viestit
Viestintä viranomais kansalaisille

Tutustu palveluun



Valtuudet
Yrityksen tai henkilön

Palveluhallinnassa voi hakea PTV:n käyttöoikeuksia

palveluhallinta.suomi.fi/fi/palvelutietovaranto-liittymisen-edellytykset

Palveluhallinta Ilmoitukset

FI Jenni Karri Korpilahden apteekki VALIKKO

ETUSIVU / TIETOA SUOMI.FI-PALVELUISTA /

Suomi.fi-palvelutietovaranto

Aloita palvelun käyttöönotto

PALVELUN ESITTELY PALVELUKUVAUS KÄYTTÖÖNOTTO TEKNINEN YLEISKUVAUS OTA YHTEYTTÄ

Palvelut yhdenmukaisesti kuvattuina

Suomi.fi-palvelutietovaranto on keskitetty tietovaranto, johon organisaatiot tuottavat tiedot tarjoamistaan palveluista ja asiointikanavista. Palvelujen kohderyhmänä voivat olla yksityishenkilöt, yritykset tai viranomaiset.

Julkiset palvelut yhdessä paikassa

Huomioitavaa

- Käyttölupahakemuksen käsittelyssä menee DVV:llä jopa 1-2 viikkoa!
- Kun DVV on saanut asiasi käsiteltäväksi, organisaatiosi yhteyshenkilö saa DVV:ltä sähköpostin "Tervetuloa Suomi.fi-palvelutietovarannon (PTV) käyttäjäksi"
- Sen jälkeen Suomi.fi-palveluhallintaan ilmestyy painike, josta pääsee siirtymään PTV:hen

Ohjeita käyttöönottoon

- Pirhan pdf-ohjeessa jonkin verran
- Parhaat ohjeet DVV:n ylläpitämillä ohjesivuilla:

[Näin teen PTV-käyttölupahakemuksen - PTV: Palvelut yhdenmukaisesti kuvattuina - Suomi.fi kehittäjille](#)

Suosittelen vahvasti ohjevideon katsomista:

[Ohjevideo palveluhallinnan käyttöönotosta ja PTV:n käyttöluvan hakemisesta](#)

Jos et silti onnistu, kysy apua DVV:n PTV-tuesta: ptv-tuki@dvv.fi

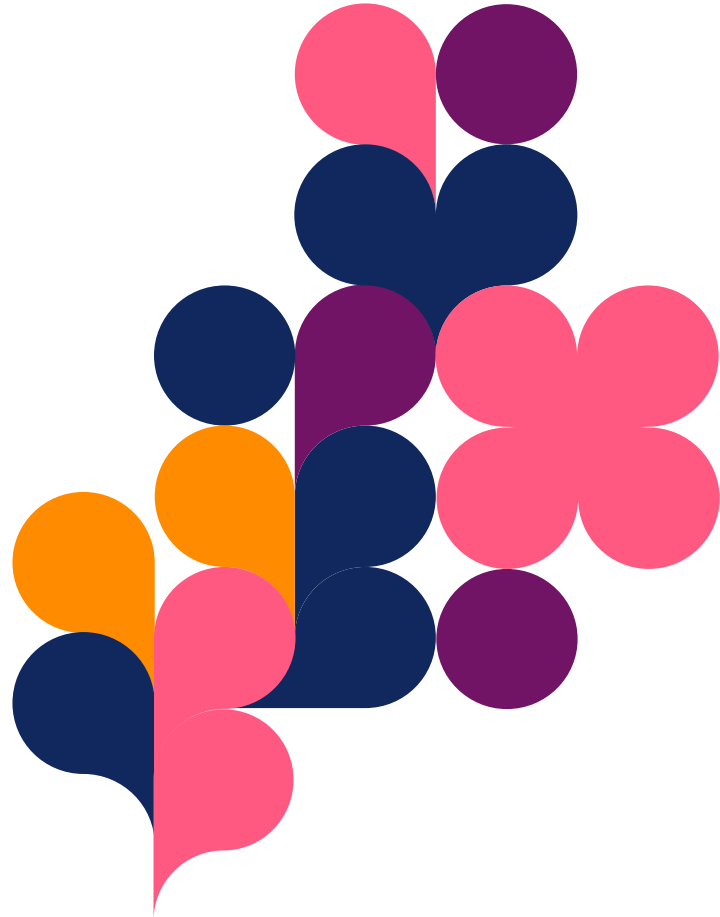
PTV-sisältö tehty – mitä sen jälkeen?

- Kun olet kuvannut yrityksesi palvelun/palvelut ja asiointikanavat ja liittynyt Luotettava kumppani -palveluun, voit täyttää liittymislomakkeen: <https://forms.office.com/e/xcZj4RdDUJ>
- Jos kaikki on ok, palvelusi tiedot poimitaan näkyville palveluntuottajahakuun. (Tiedot näkyvät verkkosivuilla sitten, kun uusi hakukone saadaan julkaistua.)
- Jos jotakin tarvitsee täydentää tai korjata, olemme yhteydessä.

PTV-tukiklinikat

- Torstaina 16.4. klo 15-16
- Tästä mukaan:
[Tukiklinikoiden Teams-linkki](#)





Kiitos!

Lisätietoja tarvittaessa:

Anni Vähälä

anni.vahala@pirha.fi

046 921 6225

pirha.fi

palveluntuottajaneuvonta@nhg.fi

