

Pirkanmaan hyvinvointialueen neuvolasuunnitelma vuosille 2023-2026

Päivitetty 04/2025



Tiivistelmä

Pirkanmaan hyvinvointialue on aloittanut toimintansa vuonna 2023. Organisaation rakenteet ovat nyt muotoutuneet, seuraavaksi siirrymme palveluiden yhtenäistämiseen ja kehittämiseen. Tämä aluevaltuuston hyväksymä ensimmäinen Pirkanmaan hyvinvointialueen yhteinen neuvolasuunnitelma toimii yhtenä ohjaavana asiakirjana neuvolan tulevassa palvelumuotoilussa.

Pirkanmaan hyvinvointialueen neuvolasuunnitelmassa kuvataan neuvolan ja kehitystä tukevien palveluiden asiakkuudet, saavutettavuus, toiminnan sisältö, yhteistyömuodot, henkilöstömitoitukset ja johtaminen.

Neuvolasuunnitelmassa kuvataan hyvinvointialueen strategiasta johdetut ja hyvinvointisuunnitelmaan sekä neuvolasuunnitelmaan valitut kärkiteemat, joita seurataan suunnitelmakauden ajan.

Kärkiteemat ovat yksilöllisten hyvinvointia edistävien valintojen mahdollistaminen, liikkumisen ja aktiivisuuden edistäminen, mielen hyvinvoinnin edistäminen ja tukeminen, osallisuuden ja yhteisöllisyyden lisääminen sekä arjen turvallisuuden lisääminen ja hyvinvointia edistävä elinympäristö.

Neuvolapalveluiden ennaltaehkäisevät, vapaaehtoiset ja maksuttomat palvelut tukevat neuvolapalveluiden matalan kynnyksen käyttöä.

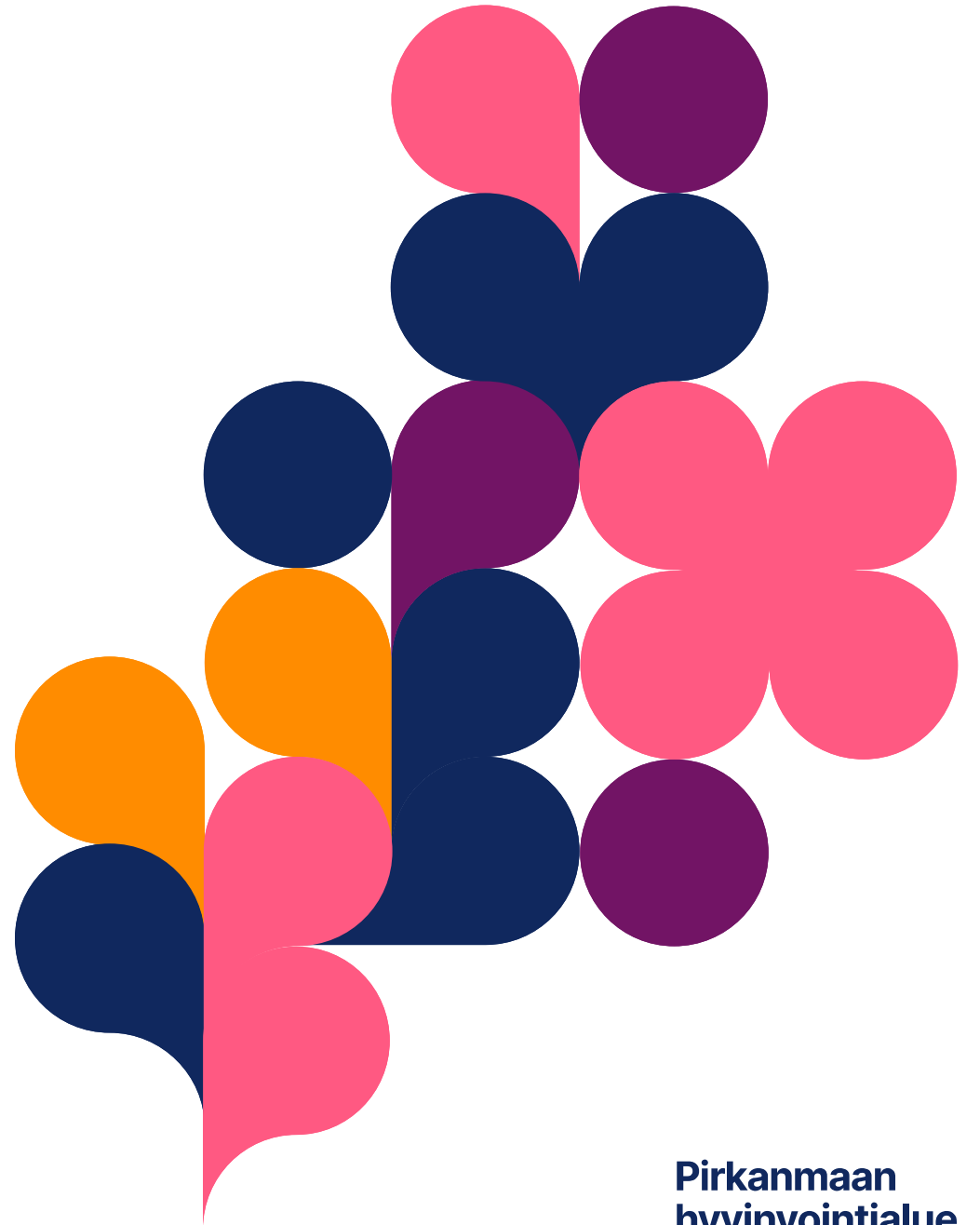
Sisällys (1/2)

- Tiivistelmä
- Johdanto
- Indikaattoritietoja väestöstä
- Neuvoloiden ja kehitystä tukevien palveluiden johtaminen
- Neuvolapalvelut
- Neuvolapalveluiden henkilöstöresurssit
- Kehitystä tukevat palvelut
- Neuvolan yhteistyö muiden palveluntuottajien kanssa
- Perhekeskus
- Suun terveydenhuolto

Sisällys (2/2)

- Hyvinvoinnin edistämisen painopisteet neuvolatyössä
- Neuvoloiden ja kehitystä tukevien palveluiden kehittämisen suuntaviivat
- Neuvolatyön arviointi ja seuranta
- Suunnitelman laatijat
- Lähteet
- Yhteystiedot

Johdanto





Johdanto (1/3)

- Terveystuolaki (2010, 15 §) velvoittaa hyvinvointialueita laatimaan alueellisen neuvolasuunnitelman valtuustokausittain hyvinvointialueen vastuulla olevien neuvolapalvelujen toteuttamiseksi. Alueellinen neuvolasuunnitelma hyväksytään hyvinvointialueen aluevaltuustossa, ja se on tarkistettava tarvittaessa. Alueellinen neuvolasuunnitelma on osa alueellista lasten ja nuorten hyvinvointisuunnitelmaa.
- Neuvolapalvelut ovat lakisääteisiä, ennaltaehkäiseviä, asiakkaille ilmaisia ja saatavilla kaikille lasta odottaville, alle kouluikäisille lapsille ja heidän perheille. Palvelu mahdollistaa varhaisen tuen perheille kustannusvaikuttavasti ja tehokkaasti.

Johdanto (2/3)

- Neuvolapalvelujen perustan muodostavat määräaikaisten terveystarkastukset, joihin sisältyy terveysneuvontaa. Neuvolassa arvioidaan lasta odottavien vanhempien sekä lapsen ja hänen perheen tilanne kokonaisvaltaisesti ja kohdennetaan lisätukea sitä tarvitseville. Haasteiden ja mahdollisten palvelutarpeiden tunnistaminen ja ohjaus tarvittaessa muihin palveluihin kuuluvat neuvolan perustehtävään.
- Varhaisen vuorovaikutuksen tukeminen ja perheen mielen hyvinvoinnin edistäminen ovat keskeisiä neuvolan tehtäviä.
- Muun muassa vanhempien uupumus, erilaiset mielenterveyden häiriöt, sosioekonomiset haasteet, lapsuusajan haitalliset kokemukset sekä tarkkaavuuteen ja käyttäytymiseen liittyvät haasteet näkyvät yhä vahvemmin neuvolatyön arjessa. Näitä seulotaan neuvolassa, annetaan varhaista tukea ja tarvittaessa ohjataan asiakastarpeen mukaisesti palveluihin.

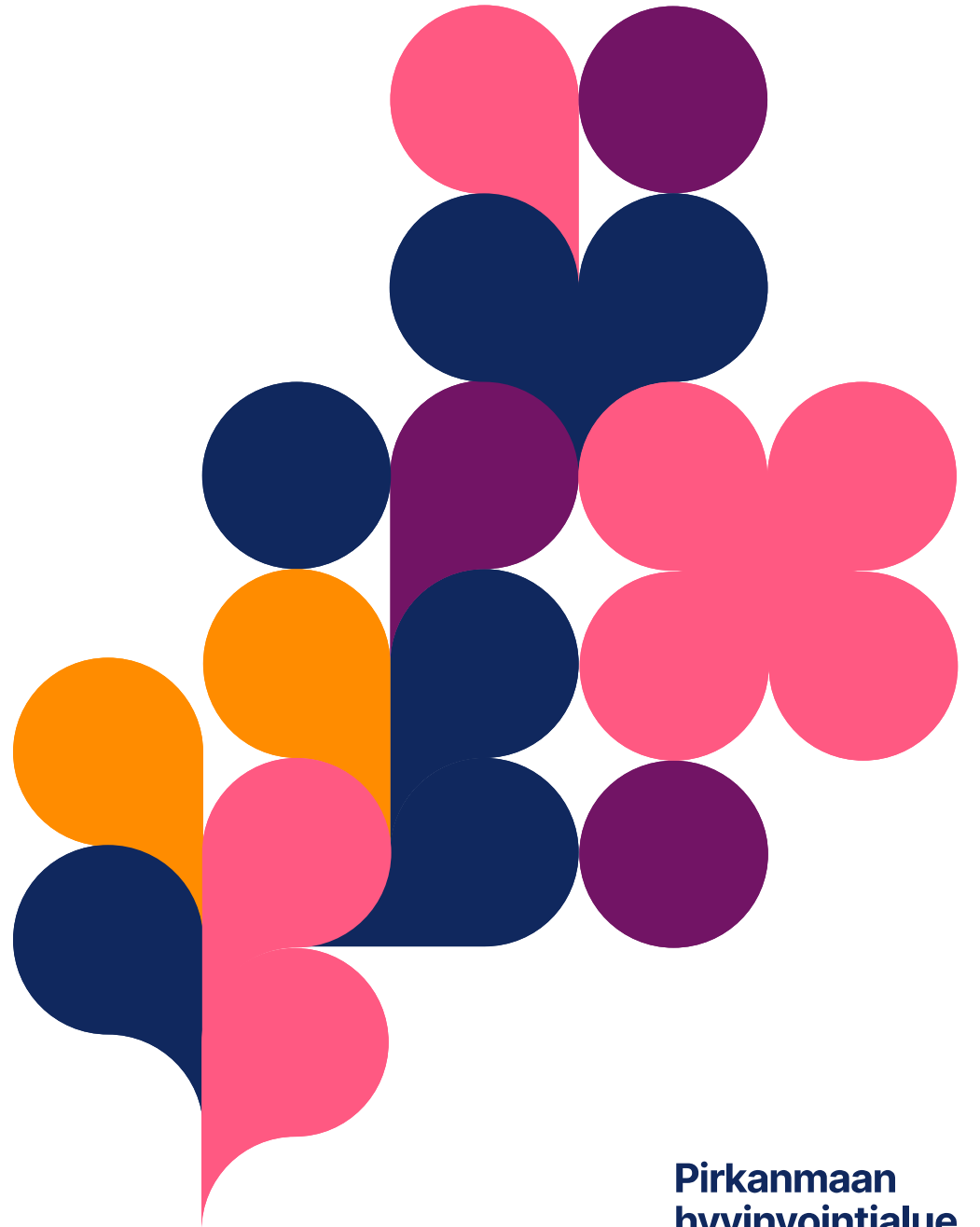


Johdanto (3/3)

- Raskaus ja vauva-aika muovaavat lapsen myöhempää terveyttä, mielenterveyttä, hyvinvointia ja toimintakykyä.
- Neuvolatyön vaikuttavuudesta on tutkimusnäyttöä, esimerkiksi kotikäyntityön on todettu vähentävän varhaisvaiheen mielenterveysongelmia.
- Hoidon jatkuvuus on noussut esiin useissa hoidon laatua ja asiakastyytyväisyyttä koskevissa tutkimuksissa. Hoidon jatkuvuutta tukee riittävä resursointi ja yhdistetty äitiys- ja lastenneuvolatyö, joka lisää työntekijän tuttuutta, työn vaikuttavuutta ja asiakastyytyväisyyttä. Tutkimusten mukaan tuttu ammattilainen madaltaa asiakkaan kynnystä ottaa puheeksi vaikeitakin asioita ja tehostaa esimerkiksi masennuksesta toipumista, mielenterveydenhäiriöiden tunnistamista sekä varhaisen vaiheen tukea ja hoitoa.
- Hyvinvointialueille siirtyminen tarjoaa erinomaisen mahdollisuuden muodostaa neuvolatoiminnasta uusi kokonaiskuva tarkastelemalla aiempia kuntakohtaisia eroja ja luomalla yhtenäinen uusi suunnitelma neuvolatoiminnasta. Neuvolapalveluiden tulee jatkossakin integroitua muihin sosiaali- ja terveystalouteen kehittyen ja uudistuen ajan ja asiakkaiden muuttuvien tarpeiden mukaisesti.



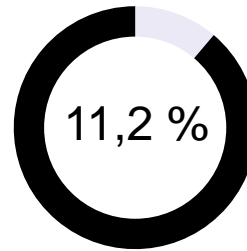
Indikaattoritietoja väestöstä



Väestötason tietoa lapsiperheistä

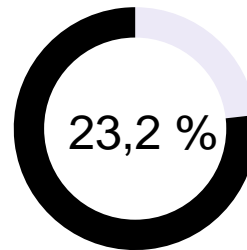
- Vuonna 2022 Pirkanmaan hyvinvointialueella lapsiperheitä (perheitä, joissa on alle 18-vuotiaita lapsia) oli 52 970 (37,9 % kaikista perheistä), joista 23 524 oli perheitä, joissa oli alle 7-vuotiaita lapsia (44,4 % lapsiperheistä).
- Pirkanmaan hyvinvointialueen sisällä kunnat ovat hyvin erilaisia muun muassa pienituloisten ja toimeentulotukea saaneiden perheiden sekä maahanmuuttajaväestön osuuksien suhteen.

Lasten
pienituloisuusaste
(2021)



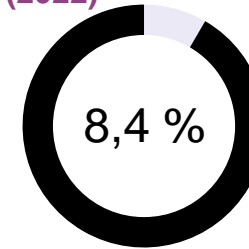
11,5 % vuonna 2017

Yhden vanhemman
perheet,
lapsiperheistä
(2021)



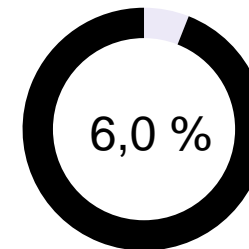
21,5 % vuonna 2017

Toimeentulotukea
saaneet
lapsiperheet,
lapsiperheistä
(2022)



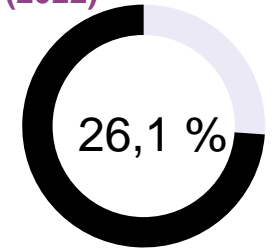
11,0 % vuonna 2017

Ulkomaalais-
taustaisten osuus
(2022)



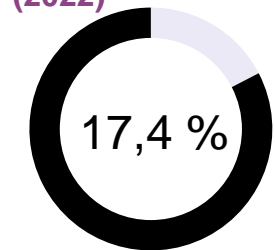
4,7 % vuonna 2017

Ahtaasti asuvat
lapsiasuntokunnat,
kaikista
lapsiasuntokunnista
(2022)



29 % vuonna 2017

Avioeroja 25-64-
vuotiailla / 1000
vastaavan ikäistä
naimisissa olevaa
(2022)



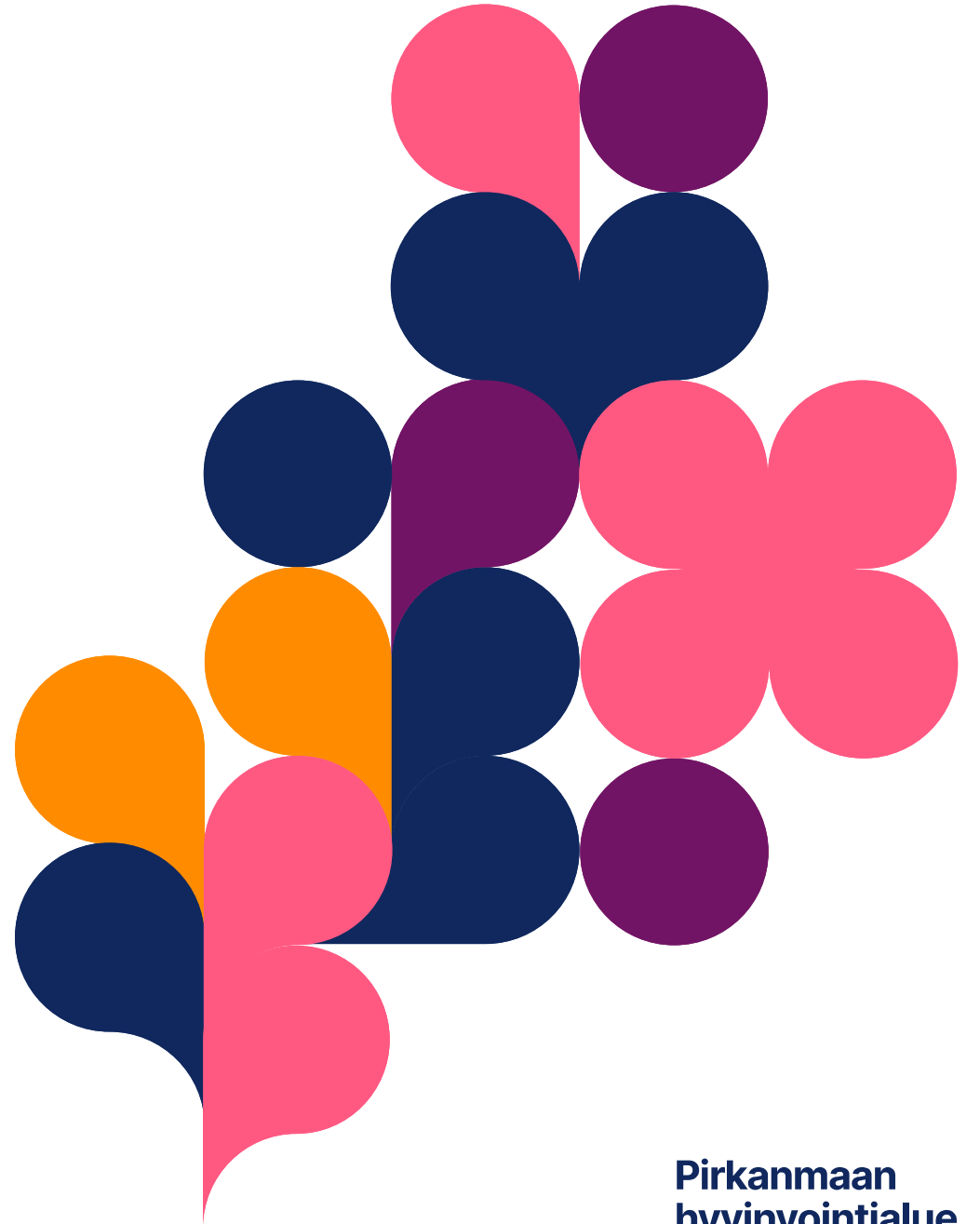
18,3 % vuonna 2017

Syntyvyys ja alle kouluikäisten määrä Pirkanmaalla (2022)

- Pirkanmaan hyvinvointialueella syntyvyys on hieman matalampaa kuin muussa maassa keskimäärin. Vuonna 2022 Pirkanmaan hyvinvointialueella syntyi elävänä 4 301 lasta ja neuvolaikäisiä lapsia (0–6-vuotiaita) oli 32 510.
- Pirkanmaan hyvinvointialueen sisällä kunnat ovat hyvin erilaisia syntyvyyden ja neuvolaikäisten lasten suhteen.

Etelä			Länsi			Pohjoinen		
Kunta	Elävänä syntyneet	0–6-vuotiaat	Kunta	Elävänä syntyneet	0–6-vuotiaat	Kunta	Elävänä syntyneet	0–6-vuotiaat
Akaa	99	936	Hämeenkyrö	73	670	Juupajoki	9	80
Kangasala	287	2 488	Ikaalinen	27	326	Mänttä-Vilppula	53	400
Kuhmoinen	10	67	Kihniö	12	64	Orivesi	66	467
Lempäälä	254	2 073	Nokia	315	2 424	Pirkkala	187	1 557
Pälkäne	37	340	Parkano	39	327	Ruovesi	22	173
Urjala	24	217	Punkalaidun	13	123	Tampere	2 099	14 111
Valkeakoski	137	1 153	Sastamala	143	1 214	Virrat	34	280
Vesilahti	34	319	Ylöjärvi	327	2 701	Yhteensä	2470	17 068
Yhteensä	882	7593	Yhteensä	949	7 849			

Neuvoloiden ja kehitystä tukevien palveluiden johtaminen

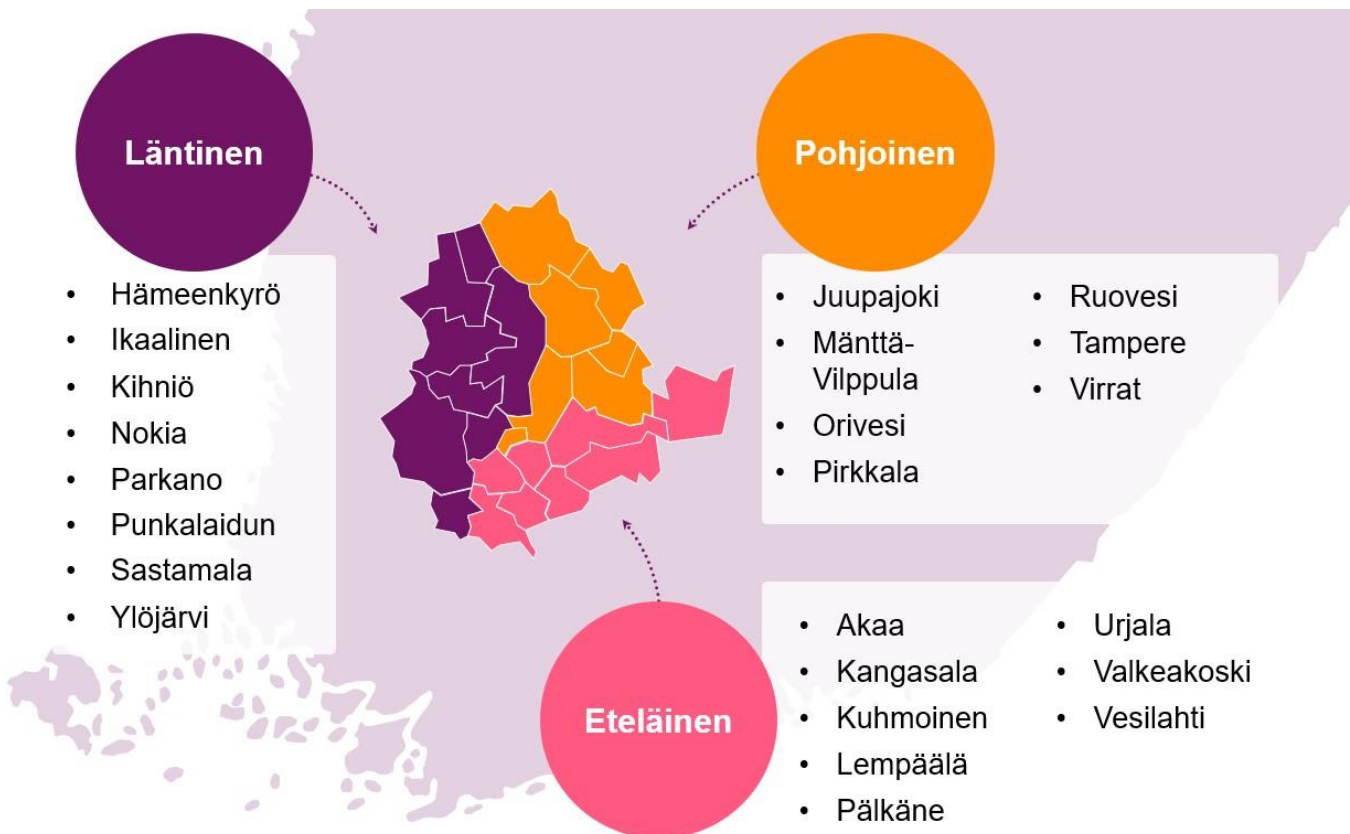


Järjestämisvastuu



- Neuvolapalvelut järjestetään pääsääntöisesti hyvinvointialueen omana toimintana sekä
 - yhteistyössä allianssimallilla Mehiläinen terveyspalvelut kanssa (Tesoma).
 - yhteistyössä Kihniön ja Parkanon (Pihlajalinna), Mänttä-Vilppulan ja Juupajoen (Pihlajalinna) sekä Virtojen ja Ruoveden (Keiturin Sote) ulkoistuskuntien kanssa.
- Kaikilla toimijoilla on yhtäläiset velvollisuudet toteuttaa Pirhan neuvolatyön linjauksia.

Neuvolatyön johtamisen alueet

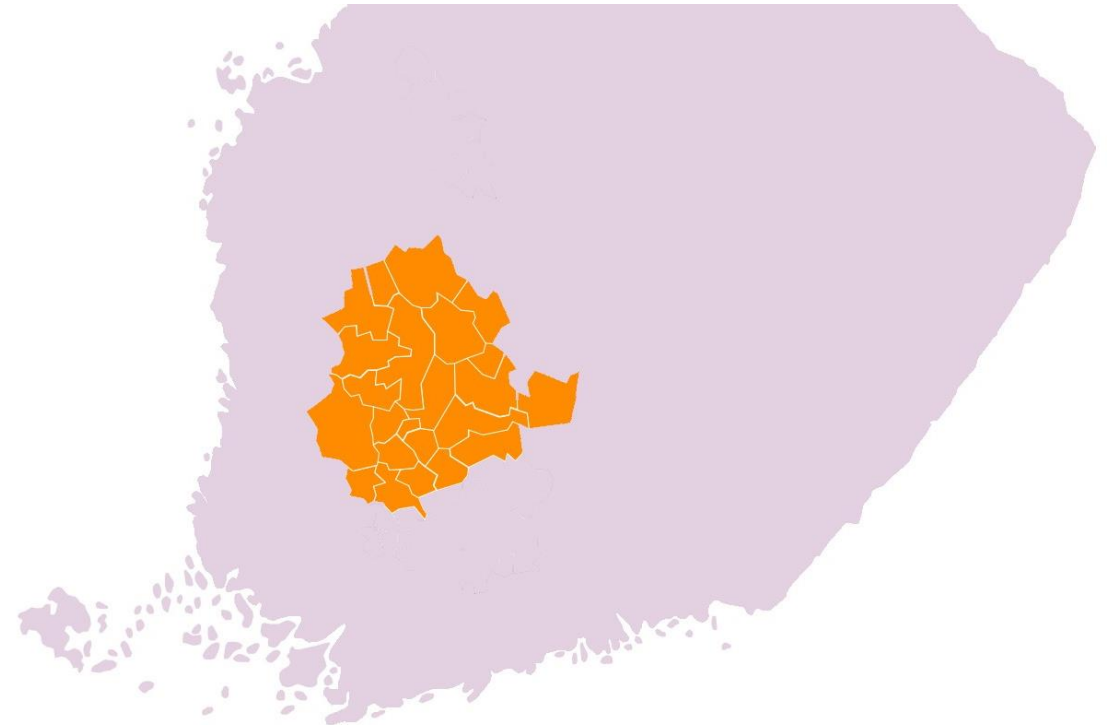


**Pirkanmaan
hyvinvointialue**

- Organisaatiouudistuksessa hyvinvointialue jaettiin maantieteellisesti kolmeen lähijohtamisalueeseen helpottamaan väestöpohjaltaan Suomen suurimman hyvinvointialueen johtamista.
- Eteläisellä ja läntisellä lähijohtamisalueella toimii molemmilla alueilla kaksi terveydenhoitajien lähiesihenkilöä/osastonhoitajaa. Pohjoisella alueella työskentelee yhteensä neljä lähiesihenkilöä/osastonhoitajaa neuvolapalveluissa.
- Johtamisen rakenne tukee neuvolapalveluiden laadun ja kehittämisen yhdenmukaista toteuttamista koko Pirkanmaan alueella.
- Lähiesihenkilöllä on tiimissään useamman asiointikunnan alueella yhteensä 20 – 30 terveydenhoitajaa.

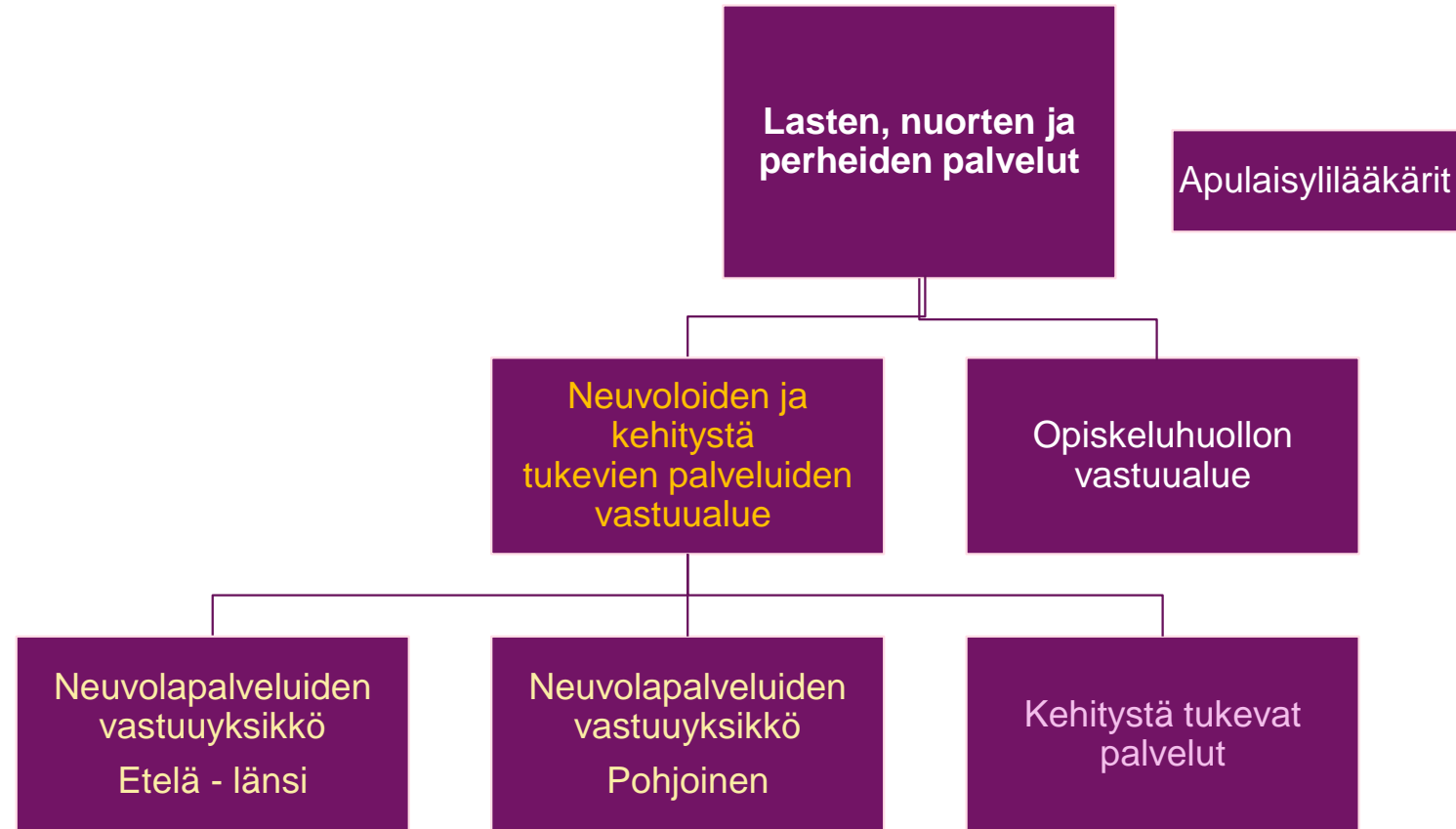
Kehitystä tukevien palveluiden johtamisen alue

- Kehitystä tukevat palvelut sisältävät neuvolapsykologien, lasten neuropsykologien, puheterapian, peruspalveluita tukevan lastenlääkärityön ja lasten neuropsykiatristen haasteiden tukitiimin (nepsy-tiimi).
- Kehitystä tukevat palvelut kattavat koko Pirkanmaan alueen.
- Kehitystä tukevissa palveluissa lähiesihenkilöinä toimivat johtava psykologi ja johtava puheterapeutti sekä vastaavat puheterapeutit läntisellä ja eteläisellä lähijohtamisalueilla. Yksikössä on yhteensä 75 henkilötyövuotta.



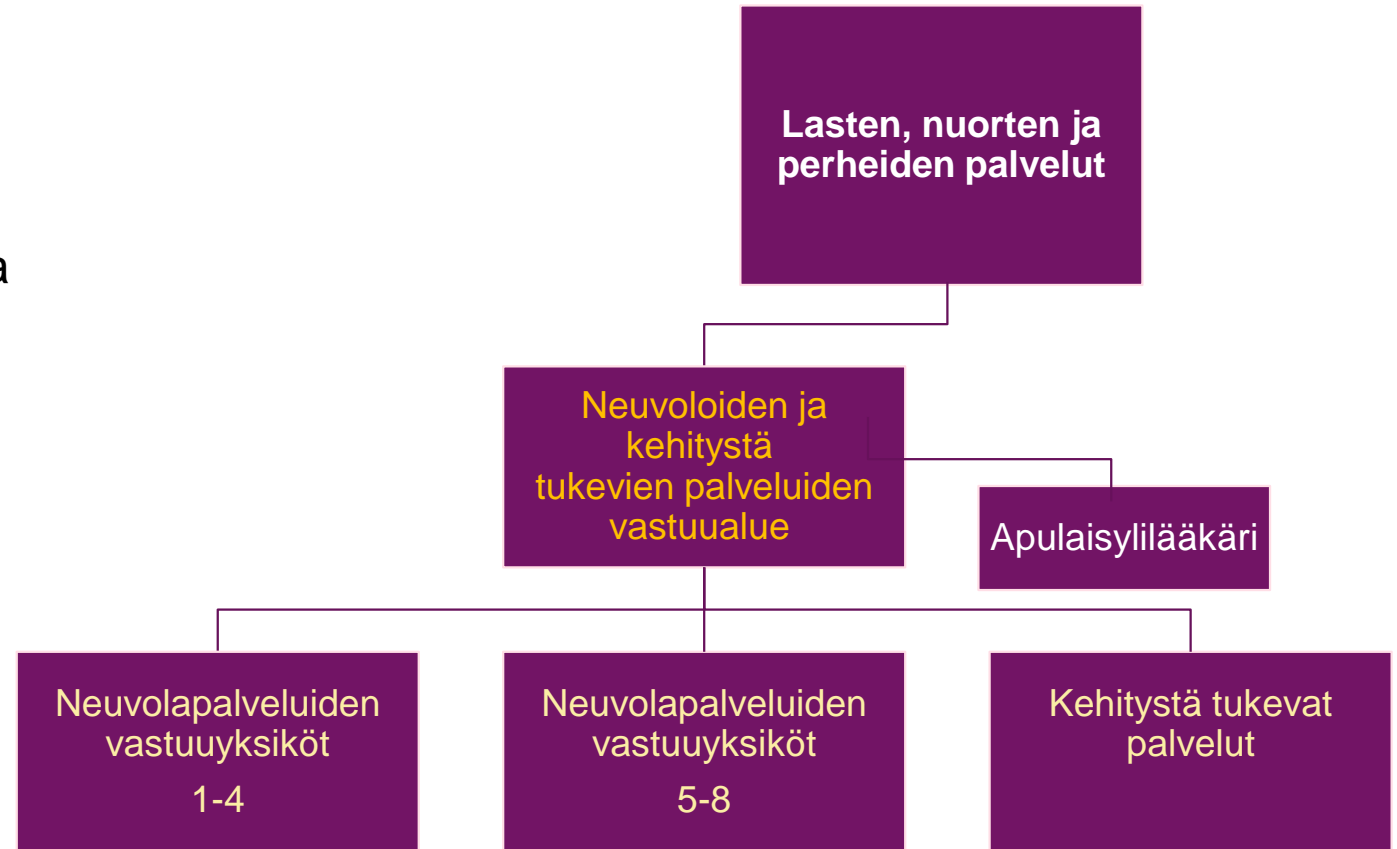
Organisoituminen 2023-2024

- Neuvolapalvelut kuuluvat Pirkanmaan hyvinvointialueella Lasten, nuorten ja perheiden palvelulinjalle
- Neuvoloiden ja kehitystä tukevien palveluiden vastuualuetta johtaa palvelujohtaja (vastuualuejohtaja). Alueilla palvelupäälliköt johtavat alueensa vastuuyksiköitä.
- Lääketieteellistä toiminnasta vastaavat ja toimialueen lääkäreiden esihenkilöinä toimivat toimialueen kaksi apulaisyliääkärää. Neuvolalääkäreinä toimivat myös useat sote-asemien terveyskeskuslääkärit.

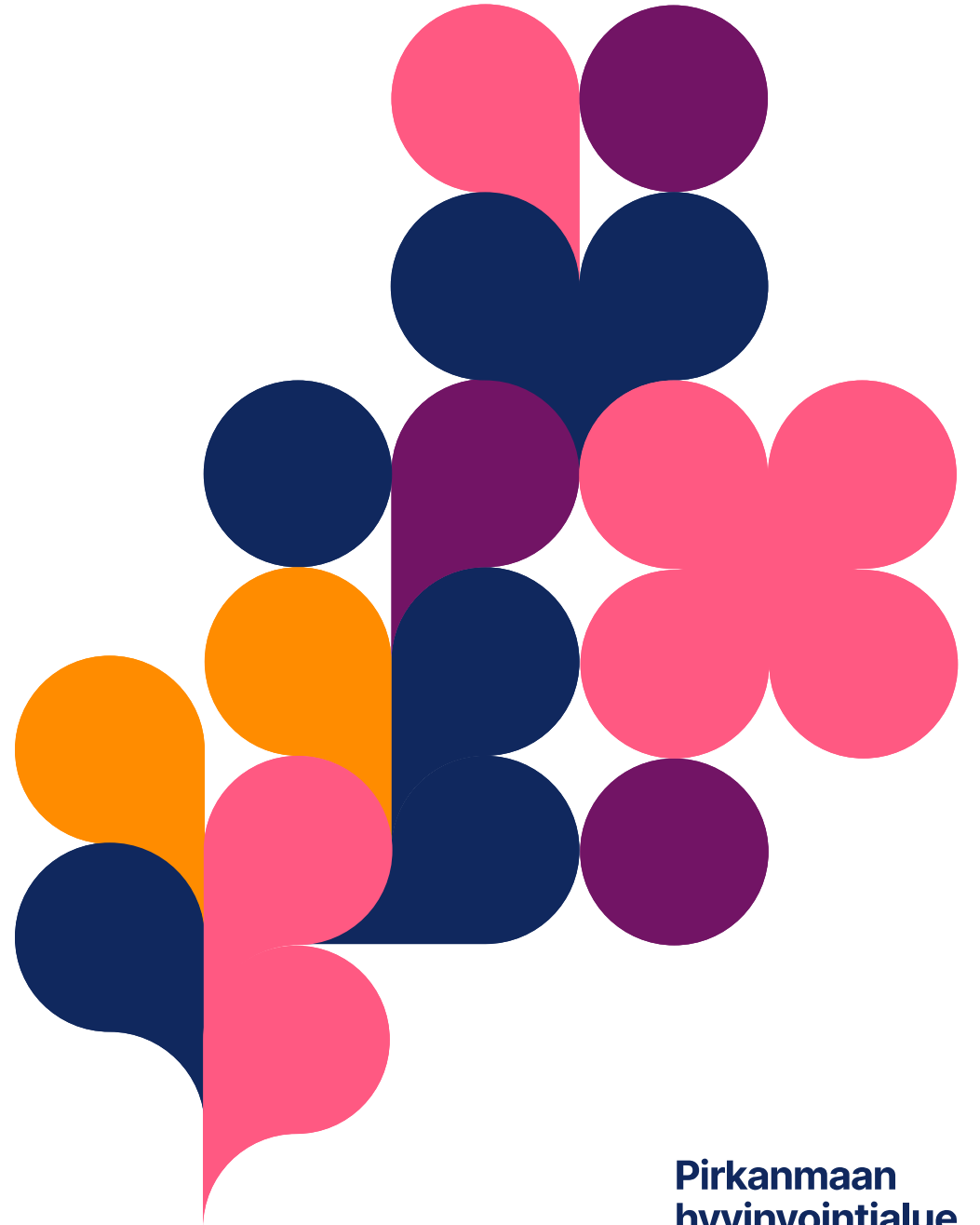


Organisoituminen 2025-

- Neuvolapalvelut kuuluvat Pirkanmaan hyvinvointialueella Lasten, nuorten ja perheiden palvelulinjalle
- Neuvoloiden ja kehitystä tukevien palveluiden vastuualuetta johtaa palvelujohtaja (vastuualuejohtaja). Neuvolan palvelupäälliköt johtavat alueensa vastuuyksiköitä. Palvelujohtaja johtaa Kehitystä tukevien palveluiden vastuuyksikköä.
- Lääketieteellistä toiminnasta vastaavat palvelulinjan ylilääkäri ja neuvolalääkäreiden esihenkilönä toimiva apulaisylilääkäri. Sote-asemilta tuotetaan suuri osa neuvolapalveluiden lääkäriyöstä.



Neuvolapalvelut



Neuvolapalveluiden tarjonta

Ehkäisy- ja seksuaaliterveyspalvelut tarjotaan yksilöille ja pareille. Ehkäisy- ja seksuaaliterveyspalveluja tuotetaan useissa eri palveluissa kuten äitiysneuvolassa, erillisissä ehkäisyneuvoloissa, koulu- ja opiskeluterveydenhuollossa tai terveysasemilla.

Äitiysneuvolapalvelut on tarkoitettu raskaana oleville ja heidän perheilleen. Äitiysneuvolapalveluita tarjotaan raskauden alusta aina synnytyksen jälkitarkastukseen asti. Äitiysneuvolapalvelua voidaan tarjota jo raskautta suunniteltaessa sekä raskauden keskenmenon jälkeen.

Lastenneuvolapalvelut on tarkoitettu alle kouluikäisille lapsille ja heidän perheilleensä. Lastenneuvolapalveluita tarjotaan lapsen syntymästä siihen asti, kunnes lapsi on oppivelvollisuusikäinen. Yhdistetyssä äitiys- ja lastenneuvolatoiminnassa asiakkuus jatkuu luonnollisena perhekohtaisena jatkumona.

Neuvolapalveluihin oikeutetut asiakkaat



- Neuvolan asiakkuuteen hyvinvointialueella ovat oikeutettuja kaikki palvelun kohderyhmään kuuluvat kuntalaiset. Asiakkaalla on tällöin kotipaikkaoikeus jossakin Pirkanmaan hyvinvointialueen 23 kunnassa.
- Neuvolan asiakkuuteen ovat oikeutettuja myös pakolaiset ja turvapaikanhakijat. Turvapaikanhakijoiden, paperittomien ja muiden erityisryhmien palveluista laaditaan jatkossa erillinen lakiperustainen ja STM:n ohjeistuksiin ja mahdollisiin hyvinvointialueen linjauksiin perustuva ohje.
- Neuvolapalvelut kuuluvat asiakkaan valinnanvapauden piiriin osana sote-aseman valintaa.
- Myös sijaishuollossa oleva lapsi on oikeutettu hyvinvointialueen palveluihin. Sijoittava hyvinvointialue maksaa palvelusta aiheutuvat kustannukset.

Äitiys- ja lastenneuvolapalvelut

- Pirkanmaan hyvinvointialueella neuvolatoimintaa järjestetään lähtötilanteessa sekä erillisenä että yhdistettynä äitiys- ja lastenneuvolatoimintana. Yhdistetyssä äitiys- ja lastenneuvolassa terveydenhoitaja ja lääkäri toimivat yhteistyössä perheen kanssa äidin raskausajasta siihen saakka kunnes oppivelvollisuus alkaa.
- Neuvolatyön määräaikaisten terveystarkastusten käyntirunko pohjautuu Valtioneuvoston asetukseen neuvolatoiminnasta, koulu- ja opiskeluterveydenhuollosta sekä lasten ja nuorten ehkäisevästä suun terveydenhuollosta (338/201, 15 §) ja sisällöt pohjautuvat Terveyden ja hyvinvoinnin laitoksen ylläpitämään NEUKO-tietokantaan, joka sisältää näyttöön perustuvaa tietoa sekä kansalliset ohjeistukset ja suositukset neuvolatoimintaan liittyen.



Neuvolan asiakaspalautekyselyn (Terveyden ja hyvinvoinnin laitos 2021) mukaan Pirkanmaalla neuvolapalveluihin ollaan pääsääntöisesti tyytyväisiä (kokonaisarvio palvelusta 4,7, asteikko 1–5).

Heikoimmat keskiarvotulokset Pirkanmaalla saivat oheispalvelujen tarjonta (tuki eri alojen ammattilaisilta neuvolan järjestämänä esimerkiksi ravitsemus- tai puheterapia; 4,2), henkilökunnan tavoitettavuus (4,1) ja sähköinen asiointi (3,9).



Äitiys- ja lastenneuvolapalveluiden sisältö

- Äitiysneuvolassa seurataan raskauden etenemistä ja synnytyksen jälkeen vauvan, synnyttäneen ja koko perheen hyvinvointia. Lastenneuvolassa seurataan ja tuetaan lapsen kasvua, kehitystä ja terveyttä sekä koko perheen hyvinvointia.
- Äitiys- ja lastenneuvolapalvelut perustuvat määräaikaisiin terveystarkastuksiin, joista osa on laajoja terveystarkastuksia. Laaja terveystarkastus toteutetaan yhteistyössä terveydenhoitajan ja lääkärin kanssa siten, että lääkäri ja terveydenhoitaja tapaavat perheen samalla vastaanottokäynnillä tai erillisillä käynneillä.
- Määräaikaisten käyntien lisäksi neuvolan asiakkaille järjestetään yksilöllisen tarpeen mukaan lisäkäyntejä. Mikäli neuvolassa havaitaan asiakkaan tai perheen jäävän pois määräaikaista terveystarkastuksista, tarkastuksista pois jäävien tuen tarve tulee selvittää.
- Olennainen osa määräaikaisten terveystarkastusten sisällöstä koostuu perheen tarpeiden ja lapsen kehitysvaiheen mukaisesta terveystarkastuksesta. Terveystarkastuksen on sisällettävä näyttöön perustuvaa tietoa. Neuvonta voidaan toteuttaa yksilöllisesti, ryhmässä ja yhteisöllisesti.
- Määräaikaisten tarkastusten sisällä toteutetaan kansallisen rokotusohjelman mukaiset rokotukset sekä vanhemmuuslain mukaiset toimet.
- Neuvola tekee monialaista työtä muiden ammattilaisten kanssa perheiden hyvinvoinnin edistämiseksi.

Terveystarkastukset äitiysneuvolassa

Lasta odottavalle perheelle tarjotaan raskausaikana keskimäärin 8–9 terveystarkastusta. Lisäksi perheelle tarjotaan kotikäynti tai vastaanotto synnytyksen jälkeen sekä synnytyksen jälkitarkastus.

Odotusajan laajassa terveys- tarkastuksessa arvioidaan molempien vanhempien hyvinvointia ja tuen tarpeita. Raskauden seurantaan kuuluu kaksi maksutonta seulontaultraäänitutkimusta. Ensimmäistä lastaan odottaville perheille järjestetään perhevalmennusta.

Ajankohta*	Pariteetti*	Määräaikainen terveystarkastus ja sen tekijä
Ensikontakti	e,u	Ensikontakti: puhelimessa tai tarvittaessa kasvokkain tapahtuva palvelutarpeen arviointi
rv 8.–10.	e,u	Ensikäynti terveydenhoitajalle
rv 10.–15.	e,u	Lasta odottavan perheen laaja terveystarkastus: lääkärin osuus
rv 13.–18.	e,u	Lasta odottavan perheen laaja terveystarkastus: terveydenhoitajan osuus
rv 22.–24.	e,u	Terveydenhoitaja
rv 26.–28.	e	Terveydenhoitaja
rv 30.–32.	e,u	Terveydenhoitajan vastaanotto- tai kotikäynti ensisynnyttäjälle
rv 35.–36.	e,u	Lääkäri
rv 37.–42.	e,u	Terveydenhoitajan vastaanottokäynti 2 viikon välein, tarvittaessa tiheämmin

Synnytys

Ajankohta	Pariteetti	Määräaikainen terveystarkastus ja sen tekijä
1.–2. vko kotiutuksesta	e,u	Terveydenhoitajan vastaanotto tai kotikäynti
6.-12 vko	e,u	Synnytyksen jälkitarkastus, jonka tekee lääkäri (tai terveydenhoitaja)

*rv=raskausviikko

*e=ensisynttäjä, u=uudelleensynttäjä

Lisäkäynnit äitiysneuvolassa

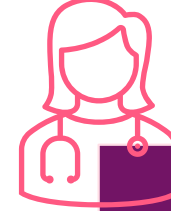
Määräaikaisten käyntien lisäksi neuvolan asiakkaille järjestetään yksilöllisen tarpeen mukaan lisäkäyntejä.

Odottajien lisäkäyntien määrä on kasvussa.



Lisäkäyntien aiheita terveydenhoitajalla voivat olla:

- riskiraskauden seuranta
- mielenterveys- ja päihdeongelmat
- raskausdiabetes
- mielenterveyden ongelmat
- synnytyspelko
- loppuraskauden terveysongelmat, sikiön tarjonta
- imetysohjaus
- seksuaalineuvonta



Lisäkäyntien aiheita lääkärillä voivat olla:

- riskiraskauden seuranta
- loppuraskauden terveysongelmat
- raskaana olevan työkyvyn arviointi

Perhevalmennus

- Perhe- ja synnytysvalmennus on osa äitiysneuvolapalvelua ja tapahtuu digitaalisesti. Valmennus antaa tukea muun muassa vanhemmuuteen, vauvan hoitoon, imetykseen ja synnytykseen. Perhevalmennuksen kokonaisuus on tuotettu monialaisena yhteistyönä mm. synnytyssairaalan, neuvolapsykologien, suun terveydenhuollon ja kuntoutuksen kanssa.
- Perhe- ja synnytysvalmennus on suunnattu erityisesti ensimmäistä lasta odottaville perheille, mutta on avoin kaikille neuvolan asiakkaille.
- Perhevalmennuksen kokonaisuutta täydentää oppilaitosyhteistyön (TAMK) ja 3. sektorin toimijoiden (MLL, seurakunta) tuottamat valmennukset.

Terveystarkastukset lastenneuvolassa

Lastenneuvola tarjoaa säännölliset terveystarkastukset kouluikään asti.

Terveystarkastuksissa käsitellään lapsen terveyteen, kasvuun ja kehitykseen sekä mahdollisiin erityistarpeisiin liittyviä seikkoja. Laajoissa terveystarkastuksissa huomioidaan koko perheen hyvinvointi ja pyydetään mahdollisuuksien mukaan varhaiskasvatuksen laatima kuvaus lapsesta.

Vuoden 2025 alusta alkaen 5- ja 6 -vuotiaiden lasten neuvolatarkastus tehdään, kun lapsi on 5,5-vuotias. Siirtymävaiheessa tarjotaan 6-vuotiaille eli vuonna 2019 syntyneille terveystarkastusaika, jossa varmistetaan kasvun ja kehityksen eteneminen sekä rokotusohjelma.

**Pirkanmaan
hyvinvointialue**

Ajankohta	Laaja terveys-tarkastus	Lääkärin-tarkastus	Terveyden-hoitajan tarkastus
0–2 viikkoa			X (kotikäynti)
2–4 viikkoa			X
6–8 viikkoa		X	X
2 kuukautta			X (/ryhmäneuvola)
3 kuukautta			X
4 kuukautta	X	X	X
5,5 kuukautta			X
6 kuukautta			X (/ryhmäneuvola)
8 kuukautta		X	X
12 kuukautta			X

Ajankohta	Laaja terveys-tarkastus	Lääkärin tarkastus	Terveydenhoitajan tarkastus	Suun terveystarkastus
1 vuotta 3-6kk	X		X	
1 vuotta 6kk	X	X		
2 vuotta			X	kyllä tai 1 vuotta
3 vuotta			X	kyllä tai 4 vuotta
4 vuotta	X	X	X	
5,5 vuotta			X	kyllä tai 6 vuotta
(6 vuotta)			X	

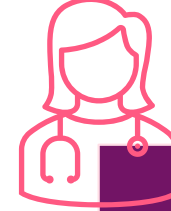
Lisäkäynnit lastenneuvolassa

Määräaikaisten käyntien lisäksi neuvolan asiakkaille järjestetään yksilöllisen tarpeen mukaan lisäkäyntejä. Lastenneuvolan lisäkäyntien määrä on kasvussa.



Lisäkäyntien aiheita terveydenhoitajalla voivat olla:

- vanhemmuuden tukikäynnit, jaksaminen, mielenterveys, päihteet, vuorovaikutuksen haasteet
- kasvun ja kehityksen (motoriikka, puhe, neuropsykologiset haasteet, vuorovaikutus) seuranta
- yli/alipaino, pituus, päänympäryys
- kuulon tai näön tutkimuksen kontrolli
- imetys, uni tai kasvatusohjaus
- keskoslasten seuranta, tarvittaessa kotikäynteinäkin (esim. erityinen kotikäyntityö Tampereella)



Lisäkäyntien aiheita lääkärillä voivat olla:

- kasvun ja fyysisen kehityksen ja aistitoimintojen häiriöt
- neurologisen kehityksen pulmat
- kehitysviive-epäily
- käyttäytymisen, ylivilkkauksen, tunne-elämän ym. pulmat
- paikallisen käytännön mukaan myös esimerkiksi pitkäaikaiset vatsavaivat, imeväisen ruoka-aineallergiaepäily tai atooppinen ekseema, kastelu, väsymys leikki-ikäisillä
- konsultaatiot, lähetteet erikoissairaanhoidon
- kuntoutussuunnitelmat, lausunnot

Ryhmäneuvolat

- Pirkanmaan hyvinvointialueella ryhmäneuvola voidaan toteuttaa 2 kk:n ja/tai 6 kk:n iässä. Ryhmäneuvolakäynti korvaa yksilökäynnin, mutta asiakastarpeen mukaan perheelle voidaan tarjota yksilövastaanotto.
- Ryhmäneuvoloiden tavoitteena on tarjota perheille lapsen kuhunkin ikäkauteen liittyvää tietoa, tarjota tukea vanhemmuuteen ja vanhempien jaksamiseen ja vahvistaa perheiden tukiverkoston. Tärkeimpänä tuen muotona on vanhempien välinen vertaistuki.



Monikulttuurisuuden huomiointi neuvolatyössä

- Maahanmuutto ja kulttuurien moninaisuus näkyvät neuvolatyön arjessa Pirkanmaan hyvinvointialueella. Neuvolatyössä maahanmuuttaneet perheet kohdataan kulttuurisensitiivisesti.
- Maahanmuuttaneiden perheiden kanssa työskenneltäessä hyödynnetään aina tarpeen vaatiessa tulkkauksipalveluita ja asiakkaille voidaan tarjota pidempi vastaanottoaika.
- Neuvolatyössä hyödynnetään olemassa olevia eri kielille käännettyjä materiaaleja ja ohjataan asiakkaita luotettavan tiedon pariin muun muassa InfoFinlandin ja Niitty – Vertaisohjattu perhevalmennusmalli maahanmuuttajille -hankkeessa tuotetun Perheinfon materiaaleihin.
- Pirkanmaan hyvinvointialue toimii yhteistyötahona Niitty 2 - Yhdessä maahanmuuttajaperheiden hyvän arjen puolesta –hankkeessa, jossa tunnistetaan haavoittuvassa asemassa olevien maahanmuuttajalapsiperheiden arjen tarpeita, luodaan ohjausaineistoa ja osaamista perheiden parissa toimiville sekä maahanmuuttajien itseopiskeluun.
- Lasten, nuorten ja perheiden palveluiden kehittämistyössä maahan muuttaneille perheille on järjestetty Palveluita perheille -keskusteluiltoja, joiden tarkoituksena on tehdä palveluita tutuksi asiakkaille ja saada asiakkaiden ääni kuuluville heidän omista kysymyksistään ja tarpeistaan.
- Pirkanmaalla on käynnistetty vuonna 2023 perheiden kotoutumisen tuen verkosto.

Ehkäisy- ja seksuaali-terveyspalvelut

- Palvelut sisältävät raskauden- ja seksitautien ehkäisyn, seksuaali- ja lisääntymisterveyttä edistävän sekä ihmissuhteita koskevan neuvonnan ja seksuaalikasvatuksen mukaan lukien hedelmällisyystietoisuuden lisäämisen, tuen kriisiraskaustilanteissa ja raskaudenkeskeytysten jälkeen.
- Järjestetään tukea seksuaaliseen suuntautumiseen ja sukupuolen kokemiseen liittyvissä kysymyksissä. Seksuaaliväkivallan ehkäisyyn kiinnitetään erityistä huomiota. Palveluissa korostuu yksilöllinen ohjaus ja neuvonta



Maksutonta ehkäisyä tarjotaan alle 21-vuotiaille ehkäisyn aloituksessa, ja asiakkaan iästä riippumatta synnytyksen jälkeen, raskauden keskeytyksen jälkeen sekä painavin sosiaalisin syin harkinnanvaraisen ajan.



Neuvolapalveluiden saavutettavuus (1/2)

- Neuvolapalveluita on saatavilla 54 eri toimipisteessä Pirkanmaan hyvinvointialueella. Neuvolat ovat avoinna arkisin, lähiasiointipisteissä neuvola on auki osan viikosta. Neuvolapalvelut tarjotaan pääsääntöisesti virka-aikaan, mutta tarpeen mukaan vastaanottoajoissa joustetaan perhelähtöisesti.
- Neuvolapalveluihin voi varata ajan digitaalisesti tai puhelimitse. Vastaanottojen lisäksi on mahdollista varata etävastaanottoaika esimerkiksi keskustelua tai neuvontaa varten.
- Tarkastuksesta pois jääneiden tuen tarve selvitetään.
- Kansallisesti neuvolapalveluiden on arvioitu tavoittavan 99,6 prosenttia lastenneuvolan ja 99,7–99,8 prosenttia äitiysneuvolan asiakkaista.
- Peruuttamattomasta käynnistä on mahdollista periä maksu 18 vuotta täyttäneiltä asiakkailta.



Neuvolapalveluiden saavutettavuus (2/2)

- Pirhan neuvolapalveluiden saavutettavuus koostuu asiakkaille eri tavoin tarjottavista palveluista. Fyysisen palvelukanavan lisäksi tarjolla on digitaalisia palveluita, kuten digitaalinen perhevalmennus ja etäryhmät.
- digitaalinen palvelutarjotin omahoidon tueksi, mm. Omaolon hyvinvointivalmennukset, Mielenterveystalon omahoito-ohjelmat, erilaiset verkkovalmennukset mm. Perhepolku-verkkokurssi ja kehittyvä digitaalinen perhekeskus
- neuvolan chat-palvelu
- puhelinpalvelu
- digitaalinen viestintä esimerkiksi digitaalisen äitiyspalvelun iPanan kautta
- digiperhe sivusto tarjoaa kattavasti perheille erilaista tietoa hyvinvoinnista ja tapahtumista Pirkanmaan alueella



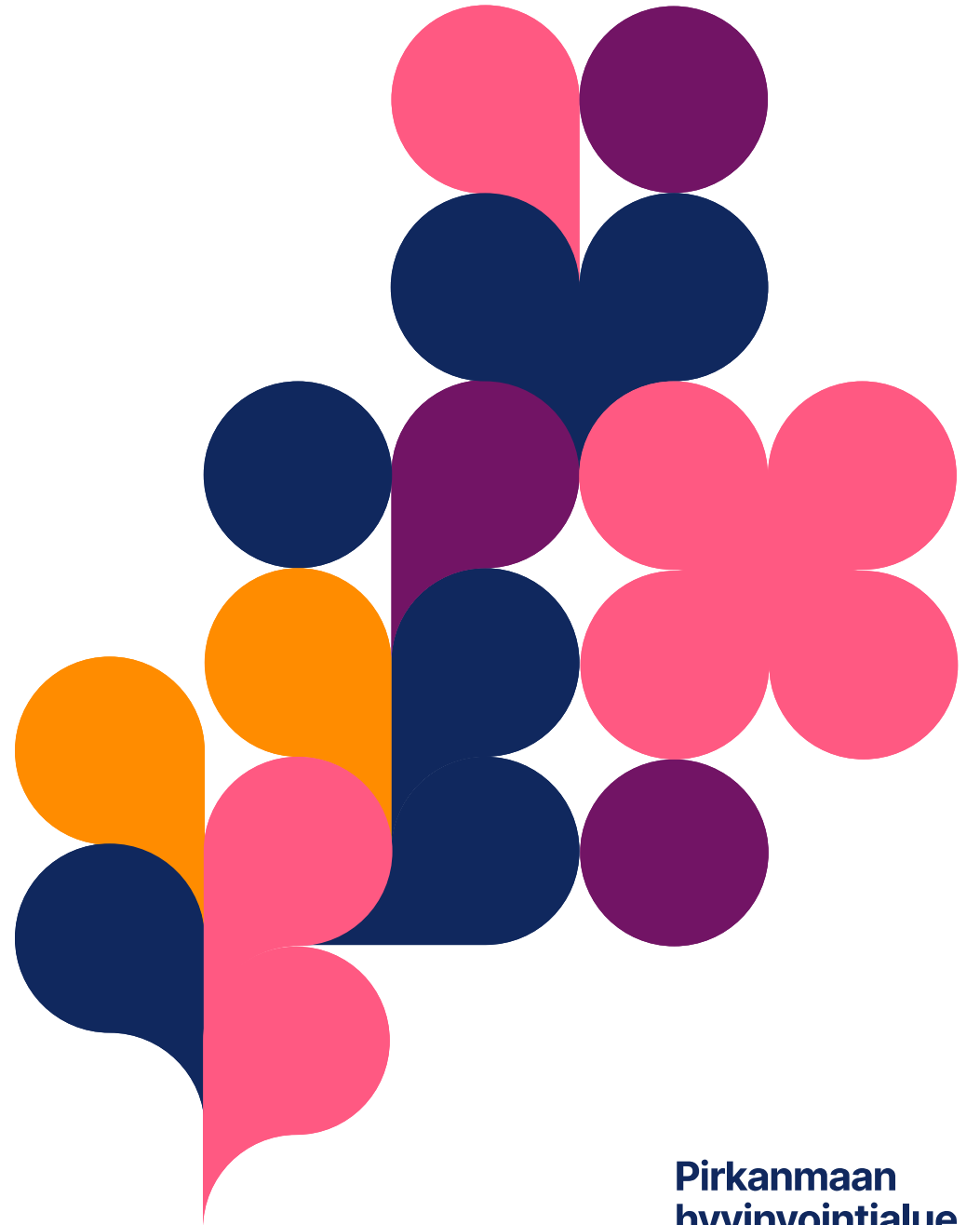
Neuvolachat arkisin klo 10-12

- Apua ja tukea vanhemmuuteen?
- Mietitkö raskauteen liittyviä kysymyksiä?
- Haastaako arki leikki-ikäisen kanssa?
- Kysymyksiä vauvan imetyksestä tai unesta?



Neuvolachat auttaa!
Kirjautu chattiin
www.pirha.fi

Neuvolapalveluiden henkilöstöresurssit



Kansalliset henkilöstömitoitukset

- THL suosittaa äitiys- ja lastenneuvolassa työskentelevien terveydenhoitajien ja lääkäreiden henkilöstömitoituksista. Vuoden 2023 keväällä julkaistiin uudet mitoitussuositukset lastenneuvolan osalta.
- Mikäli terveydenhoitaja tai lääkäri työskentelee alueella, jossa on paljon maahanmuuttajia tai muita erityistä tukea tarvitsevia perheitä, asiakaskunnan täytyy olla pienempi.

Henkilöstömitoitussuositukset (THL)

Lastenneuvolan terveydenhoitaja	320 lasta*
Lastenneuvolan lääkäri	2270 lasta*
Äitiysneuvolan terveydenhoitaja	76 raskaana olevaa*
Äitiysneuvolan lääkäri	600 raskaana olevaa*
Yhdistettyä äitiys- ja lastenneuvolatyötä tekevä terveydenhoitaja	38 raskaana olevaa* 160 lasta*

*kun vuosiloman ajalle on sijainen

Henkilöstömitoituksen toteutuminen Pirhassa suhteessa THL:n suosituksiin

Terveydenhoitajat	Asiakasmäärä
Äitiysneuvola	4 800
Lastenneuvola	32 000

Lääkärit	Asiakasmäärä
Äitiysneuvola	4 800
Lastenneuvola	32 000

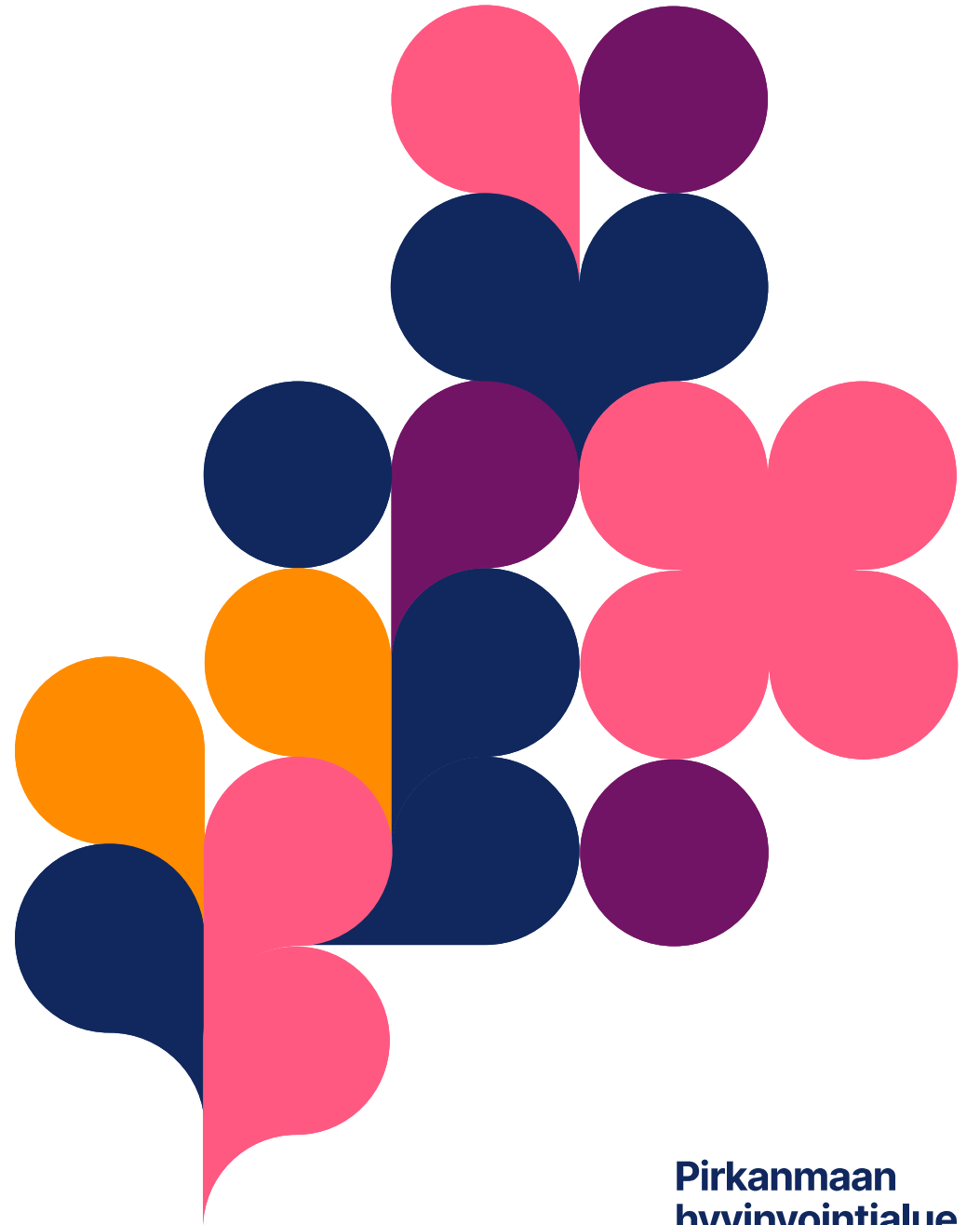
Terveydenhoitajat:

- Henkilöstö nyt, htv (äitiysneuvola ja lastenneuvola) 187,6
- Henkilöstötarve painotuksitta, htv (äitiysneuvola ja lastenneuvola) 226
- Lisäystarve painotuksitta, htv (äitiysneuvola ja lastenneuvola) 28

Lääkärit:

- Henkilöstö nyt, htv (äitiysneuvola ja lastenneuvola) 17 (Sisältää sekä toimialueen että sote-asemien terveyskeskuslääkäreiden työpanoksen)
- Henkilöstötarve painotuksitta, htv (äitiysneuvola) 8
- Henkilöstötarve painotuksitta, htv (lastenneuvola) 14
- Lisäystarve painotuksitta, htv (äitiysneuvola ja lastenneuvola) 2

Kehitystä tukevat palvelut



Neuvolapalveluihin integroidut kehitystä tukevat palvelut

Kehitystä tukeviin palveluihin lapsi/perhe voidaan ohjata lapsen kasvuun, kehitykseen, vanhemmuuteen ja lapsen oireisiin ja sairauksien hoitoon liittyvissä ongelmissa oikea-aikaisesti ja vaikuttavasti. Kehitystä tukevat palvelut täydentävät neuvola- ja kouluterveydenhuollon sekä terveysasemien tarjoamia palveluita, kun lapsen/nuoren kehitys tai terveydentilanne tarvitsee tarkempaa arviointia, hoitoa ja/tai kuntoutusta. Pirkanmaan hyvinvointialueen resursseissa ja palvelujen järjestämistavoissa on alueellisia eroavuuksia.

**Neuvola-
psykologit**

**Lasten
neuro-
psykologit**

**Lasten
puheterapia**

**Nepsy-
tuki
tiimi**

Neuvolapsykologit

- Neuvolapsykologit tarjoavat terapeutista keskusteluhoitoa vanhemmalle, jolla on raskausaikana tai synnytyksen jälkeen alkaneita mielialaongelmia tai vaikeutta sopeutua vanhemmuuteen.
- Lisäksi he antavat ohjausta ja neuvontaa vanhemmille pienen lapsen erilaisissa kehityksellisissä ongelmissa ja kasvatuksellisissa kysymyksissä, kun neuvolan antama ohjaus ei ole riittävää, ja osallistuvat lasten kehityksellisten viiveiden arviointiin, jotta lapsi saa tarvitsemansa tuen, kuntoutuksen ja/tai ohjannan jatkotutkimuksiin oikea aikaisesti. Ohjausta ja tukea voidaan antaa myös ryhmävalmennusmuodossa.
- Neuvolapsykologit tekevät tiivistä yhteistyötä neuvolan muun henkilökunnan, varhaiskasvatuksen, erityistyöntekijöiden ja sosiaalipalveluiden kanssa ja ovat näiden palveluiden konsultoivissa.
- Kehitystä tukeviin palveluihin kuuluvia neuvolapsykologeja on tällä hetkellä vain osassa Pirhan kuntia (Tampere, Ylöjärvi, Nokia, Pirkkala, Vesilahti, Lempäälä, Valkeakoski). Muilla alueilla vastaavan kaltaista palvelua tuotetaan perheneuvoloiden ja/tai aikuisten mielenterveyspalveluiden tarjoamalla palvelulla.



Lasten neuropsykologit

- Pirhassa työskentelee kuusi neuropsykologia, jotka tarjoavat neuropsykologista yksilö- pari- ja ryhmäkuntoutusta Pirhan omana toimintana.
- Neuropsykologisen kuntoutuksen tavoitteena on vahvistaa oppimis- ja toimintakykyä lievittämällä vaikeuksien taustalla olevia neurokognitiivisia häiriöitä sekä vahvistamalla kompensatiokeinoja.
- Lähiympäristön kuten vanhempien ja muun lähiverkoston ohjaus on keskeinen osa neuropsykologista kuntoutusta. Tämä korostuu erityisesti pienten lasten kohdalla.
- Lasten neuropsykologit tarjoavat asiantuntijatyötä ja konsultaatioapua muille ammattiryhmille kuntoutustarpeen arvioimiseksi ja ovat jäseninä lasten lääkinnällisen kuntoutuksen moniammatillisissa asiantuntijatyöryhmissä.
- Lasten neuropsykologit kehittävät ennalta ehkäiseviä ja varhaisen tuen työmuotoja mm. varhaiskasvatuksen ja opetuspalveluiden kanssa (esim. Tampereella kehitetty lukivaikeuden hoitopolku ja nepsytyön aluemalli).





Lasten puheterapia

- Puheterapia on lääkinällistä kuntoutusta, jolla tuetaan yksilön toimintakykyä kommunikaation (kieli, puhe, vuorovaikutus, ääni) sekä syömisen ja nielemisen pulmiin liittyen. Puheterapiaa tarjotaan, jos lapsella on puheilmaisun ja/tai puheen ymmärtämisen häiriöitä, äänihäiriötä tai nielemisvaikeuksia.
- Puheterapeutti arvioi ja ohjaa sekä tarvittaessa antaa kuntoutusta edellä mainittuihin haasteisiin.
- Pääsääntöisesti puheterapeutin arvioon ohjaututaan varhaiskasvatuksesta tai terveydenhoitajan/lääkärin läheteellä. Puheterapeutille ohjannan lähetekriteerit on kevään 2023 aikana yhtenäistetty hyvinvointialue-tasoisesti ja näitä kriteereitä viedään jatkossa käytäntöön.

Lasten neuropsykologit

- Lasten neuropsykologit tarjoavat neuropsykologista yksilö- pari- ja ryhmäkuntoutusta Pirhan omana toimintana.
- Neuropsykologisen kuntoutuksen tavoitteena on vahvistaa oppimis- ja toimintakykyä lievittämällä vaikeuksien taustalla olevia neurokognitiivisia häiriöitä sekä vahvistamalla kompensatiokeinoja.
- Lähiympäristön kuten vanhempien ja muiden kasvattajien ohjaus on keskeinen osa neuropsykologista kuntoutusta. Tämä korostuu erityisesti pienten lasten kohdalla.
- Lasten neuropsykologit tekevät neuropsykologisia tutkimuksia Kelan vaativan lääkinällisen kuntoutuksen tarpeen arvioimiseksi perusopetusikäisille lapsille ja nuorille.
- Lasten neuropsykologit tarjoavat asiantuntijatyötä ja konsultaatioapua muille ammattiryhmille kuntoutustarpeen arvioimiseksi ja ovat jäseninä lasten lääkinällisen kuntoutuksen moniammatillisissa asiantuntijatyöryhmissä.
- Lasten neuropsykologit kehittävät ennalta ehkäiseviä ja varhaisen tuen työmuotoja mm. varhaiskasvatuksen ja opetuspalveluiden kanssa (esim. Tampereella kehitetty lukivaikeuden hoitopolku ja nepsytyön aluemalli).



Nepsy-tukitiimi

- Lasten neuropsykiatriset häiriöt ovat kehityksellisiä aivojen toimintaan liittyviä häiriöitä. Niitä ovat muun muassa ADHD, ADD, autismikirjon häiriöt, Touretten oireyhtymä ja kehityksellinen kielihäiriö. Neuropsykiatriset vaikeudet vaikuttavat muun muassa sosiaaliseen vuorovaikutukseen, kielelliseen ja ei-kielelliseen viestintään, tunteiden ja käyttäytymisen säätelyyn ja oman toiminnan ohjaamiseen.
- Kehitystä tukevien palveluiden Nepsy-tukitiimi toimii asiantuntijana tilanteissa, joissa työntekijä kaipaa tuekseen erityisosaamista nepsy-oireisten lasten ja heidän perheidensä asioissa. Nepsy-tukitiimi tuottaa materiaalia nepsy-oireisten lasten, heidän perheidensä sekä ammattilaisten tueksi.
- Nepsy-tukitiimi osallistuu nepsy-tuen monialaiseen kehittämistyöhön lasten, nuorten ja perheiden palvelulinjalla.

Neuvolan yhteistyö muiden palveluntuottajien kanssa



Suun terveydenhuolto: Lasta odottavat perheet ja alle kouluikäiset lapset

- Suun terveystarkastuksissa selvitetään suun terveydentila, sen kehitys ja hoidon tarve sekä tehdään yksilöllinen terveystarkastus.
- Määräaikaiset suun terveystarkastukset:
 - 1) **ensimmäistä lastaan odottavalle perheelle vähintään yksi suun terveydentilan ja hoidon tarpeen arvio**
 - Suuhygienistin/hammashoitajan videovastaanotto, ilmainen käynti, äitiysneuvola informoi perhettä
 - 2) **alle kouluikäiselle lapselle suun terveystarkastus, kun tämä on 1- tai 2-vuotias, 3- tai 4-vuotias ja 5- tai 6-vuotias;**
 - 1-vuotiaana (videovastaanotto, lähetetään kirjallinen kehote varata aika)
 - 3- vuotiaana (lähetetään kirjallinen kehote varata aika / varattu hoitoaika hammashoitajan suun terveystarkastukseen)
 - 5-vuotiaana (lähetetään kirjallinen kehote varata aika / varattu hoitoaika hammashoitajan suun terveystarkastukseen)
 - lisäksi yksilöllisen hoitosuunnitelman mukaiset käynnit
- Suun terveydenhuollon määräaikaistarkastuksesta pois jääneiden tuen tarve selvitetään
- Digitaalinen suun terveyden perhevalmennus [Perhe- ja synnytysvalmennus - pirha.fi](https://www.pirha.fi/terveys/perhe-ja-synnytysvalmennus)

Lasten, nuorten ja perheiden palvelulinjan sisäinen yhteistyö

- Hyvinvointialueelle siirtymisen jälkeen palveluita kehitetään yhteistyössä, niin että asiakas ohjautuu ja saa oikea-aikaisesti tarpeensa mukaista palvelua.
- Yhteistyötä tehdään tarvittaessa perhepalveluiden, lapsiperheiden sosiaalityön, kotiin vietävien palveluiden, opiskeluhuollon ja mielenterveys ja päihdepalveluiden sekä lastensuojelun sijaishuollon kanssa.
- Neuvolapalveluissa tehdään monialaista yhteistyötä useiden eri toimijoiden kanssa. Perhekeskus on neuvolan keskeisin viitekehys monialaisessa työssä ja verkostoyhteistyötä tehdään laaja-alaisesti perhekeskusverkostossa niin asiakastyössä kuin palveluiden kehittämisessä.



Perhekeskus

- Perhekeskus on neuvolan keskeisin viitekehys monialaisessa työssä ja verkostoyhteistyötä tehdään laaja-alaisesti perhekeskusverkostossa niin asiakastyössä kuin palveluiden kehittämisessä.
- Perhekeskukseen kuuluvat hyvinvointialueen, kuntien, järjestöjen, seurakuntien ja Kelan ammattilaiset ja vapaaehtoistoimijat sekä heidän tuottamat palvelut.
- Pirkanmaan perhekeskusverkostolla on yhteiset tavoitteet ja toimintatavat ja sitä johdetaan verkostomaisesti kolmella tasolla: maakunnallisesti, alueellisesti ja paikallisesti.
- Perhekeskusta johdetaan ja kehitetään lapsi- ja perhelähtöisesti, ilmiölähtöisesti ja tietoon perustuen.
- Eri organisaatioiden työntekijät työskentelevät lasten ja perheiden asioissa yhteensovitusti ja yhdessä. Palvelut muodostavat pirkanmaalaiselle asiakkaalle yhtenäisen palvelukokonaisuuden.



* Koulu- ja opiskeluterveydenhuolto voivat olla osa perhekeskusta tai sen verkostoyhteistyötä.



Perhekeskus asiakkaan tukena

- Lapsi ja vanhempi tulee kuulluksi ja kohdatuksi. Asiakas on oman tilanteensa paras asiantuntija.
- Perhe saa tarvittaessa apua helposti ja oikeaan aikaan.
- Eri organisaatioiden ammattilaiset työskentelevät yhdessä, asiakkaan luvalla. Perhettä ei ohjata ”luukulta toiselle”.
- Avoimet kohtaamispaikat tarjoavat perheille mahdollisuuden kohdata muita perheitä, saada mielekästä tekemistä sekä tietoa, ohjausta ja tukea.

Monialaisen työn muodot



- Neuvolan asiakasperheen tueksi voidaan kutsua moniammatillinen tiimi matalalla kynnyksellä. Moniammatillisiin tiimeihin kutsutaan sellaisia asiantuntijoita edellä mainituista yhteistyötahoista ja asiakkaan omista verkostoista, jotka ovat asian hoidon kannalta merkityksellisiä. Tarvittaessa tiimit voivat toimia myös konsultaatioluonteisina.
- Hyvinvointialueella toimii erilaisia asiantuntijatyöryhmiä, joita voidaan tarvittaessa konsultoida. Tällaisia ovat esim. nepsy-tukitiimi, maahanmuuttajien kotoutumista tukeva kehittämistyö sekä Taysin vauvaperheteriimi ja Päiväperhon perhetukikeskus.
- Konsultaatorakenteiden ja sähköisen konsultaation kehittämistä jatketaan hyvinvointialueella. Tavoitteena on saada sujuvat konsultaatorakenteet peruspalveluista erityispalveluihin ja varmistaa tiedonkulku myös erityispalveluista peruspalveluihin.

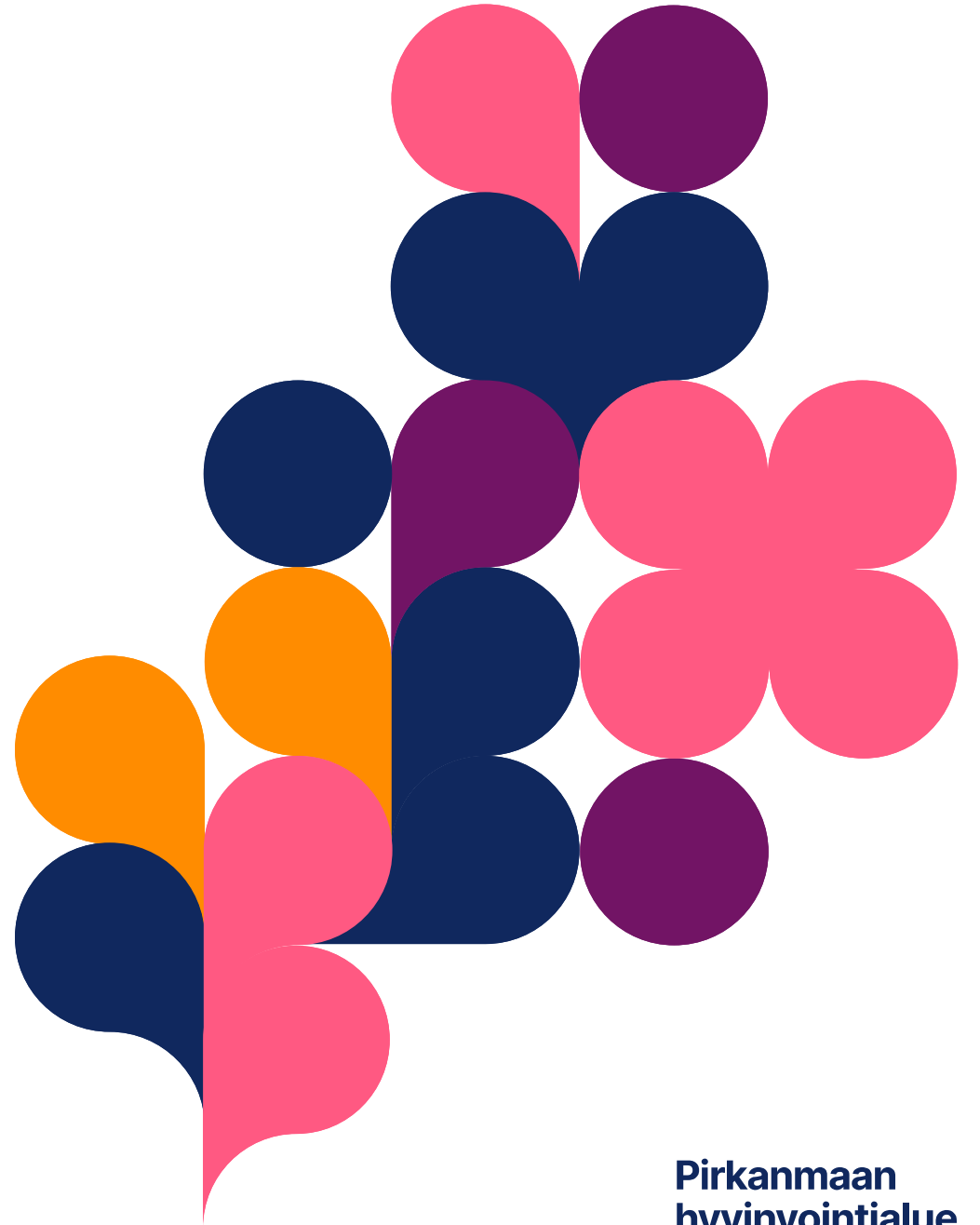
Muiden palvelulinjojen kanssa tehtävä yhteistyö

- Neuvolapalveluihin kuuluu kiinteästi yhteistyö suun terveydenhuollon, vastaanottopalveluiden sote-asetoiminnan sekä ravitsemus-, fysio- ja toimintaterapeuttien kanssa.
- Neuvolapalveluissa tehdään tarvittaessa yhteistyötä sairaalapalveluiden eri erikoisalojen ammattilaisten kanssa.
 - Äitiysneuvolassa erityisseurantaa vaativissa tilanteissa raskauden seuranta tehdään yhteistyössä Taysin äitiyspoliklinikan kanssa.
 - Lastenneuvolatyössä puolestaan keskeisiä yhteistyötahoja Tays:ssa ovat muun muassa Kuulokeskus, Silmäsaaraala ja lastenpsykiatrian vastuualue.

Neuvoloiden ja kehitystä tukevien palveluiden keskeisiä yhteistyötahoja

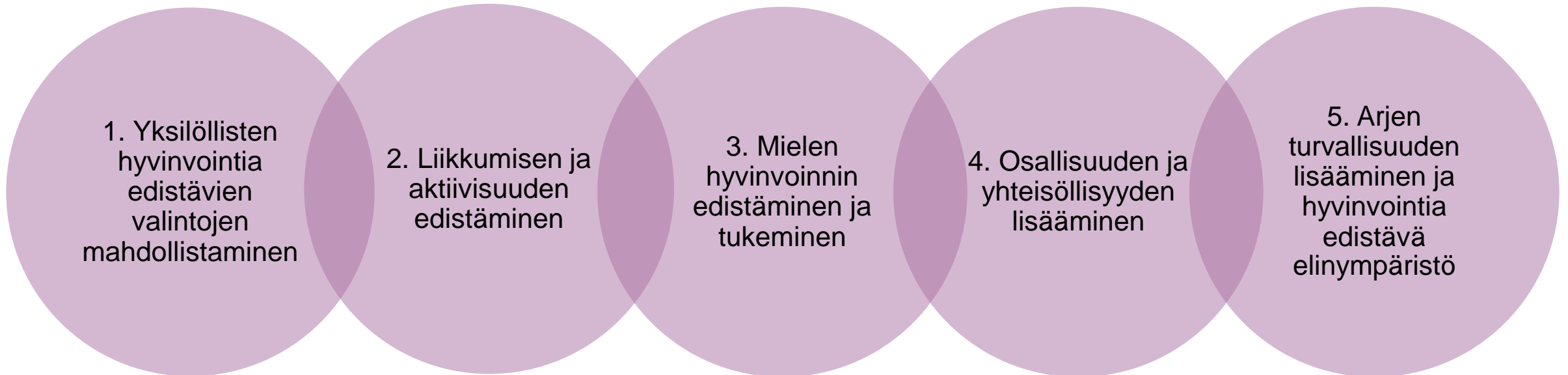


Hyvinvoinnin edistämisen painopisteet neuvolatyössä



Neuvolatyön painopisteet mukailten hyvinvointisuunnitelman kärkiteemoja

Pirkanmaan hyvinvointikertomuksessa ja –suunnitelmissa on käytetty yhdessä määriteltyjä painopisteitä, jotka on nimetty hyte-kärkiteemoiksi. Kärjet yhdistävät kaikkia suunnitelmia ja niille on laadittu tavoitteet sekä toimenpiteet.

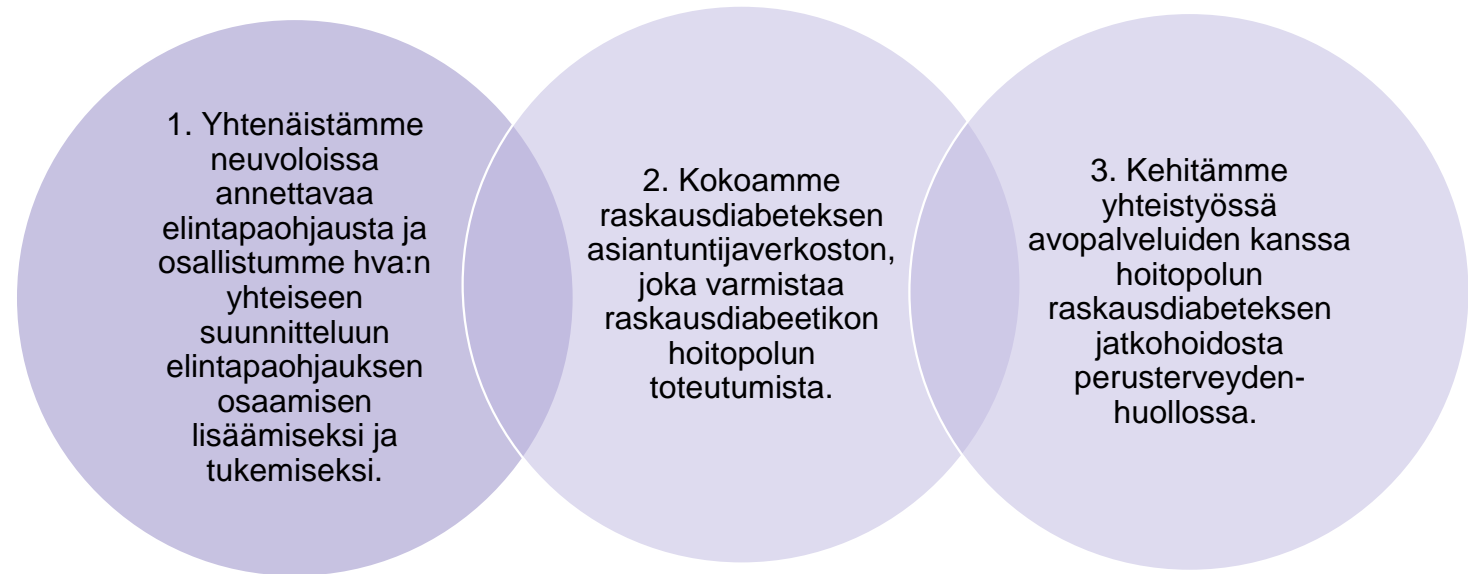


1. Yksilöllisten hyvinvointia edistävien valintojen mahdollistaminen

Tavoitteet

1. Tuemme terveellisten elintapojen siirtymistä jatkumona raskauden ajalta perhe-elämään.
2. Vahvistamme raskausdiabeteksen ennaltaehkäisyä, tunnistamista ja hoitoa.
3. Ennaltaehkäisemme raskausdiabeteksen jälkeen synnyttäneen riskiä sairastua tyypin 2 diabetekseen raskauden jälkeen.

Toimenpiteet

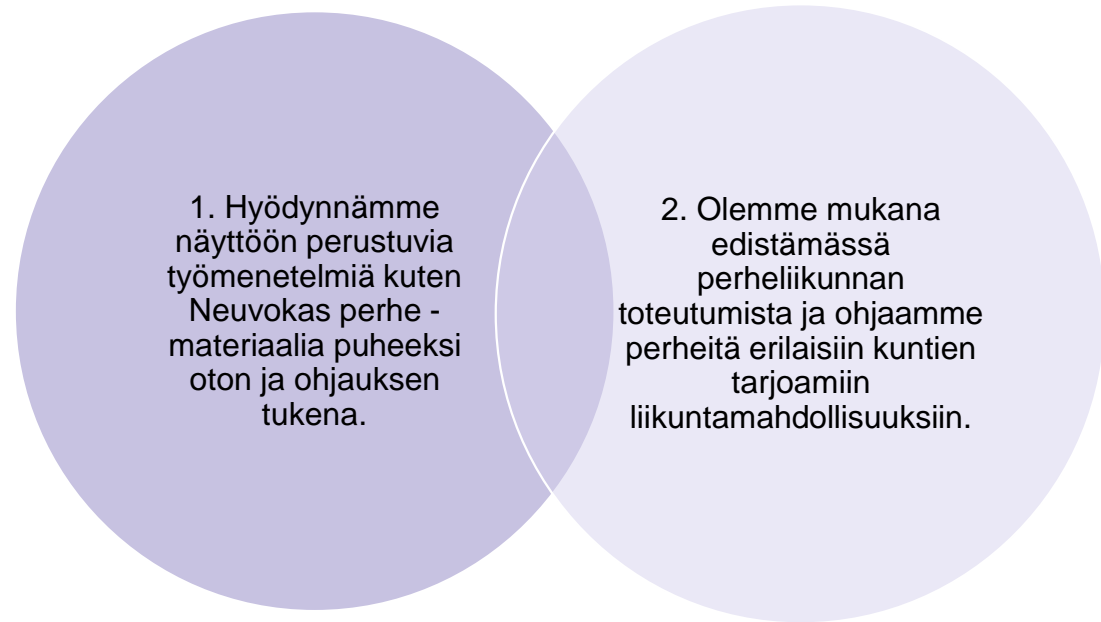


2. Liikkumisen ja aktiivisuuden edistäminen

Tavoitteet

1. Kartoitamme perheen liikkumistottumuksia ja edistämme liikkumista ja arjen aktiivisuutta raskauden ajalta perhe-elämään.
2. Ohjaamme raskaana olevia ja perheitä yhteistyössä kuntien kulttuuri- ja vapaa-aikapalveluiden kanssa hyvinvointia tukevien vapaa-aika- ja kulttuuripalveluiden pariin.

Toimenpiteet

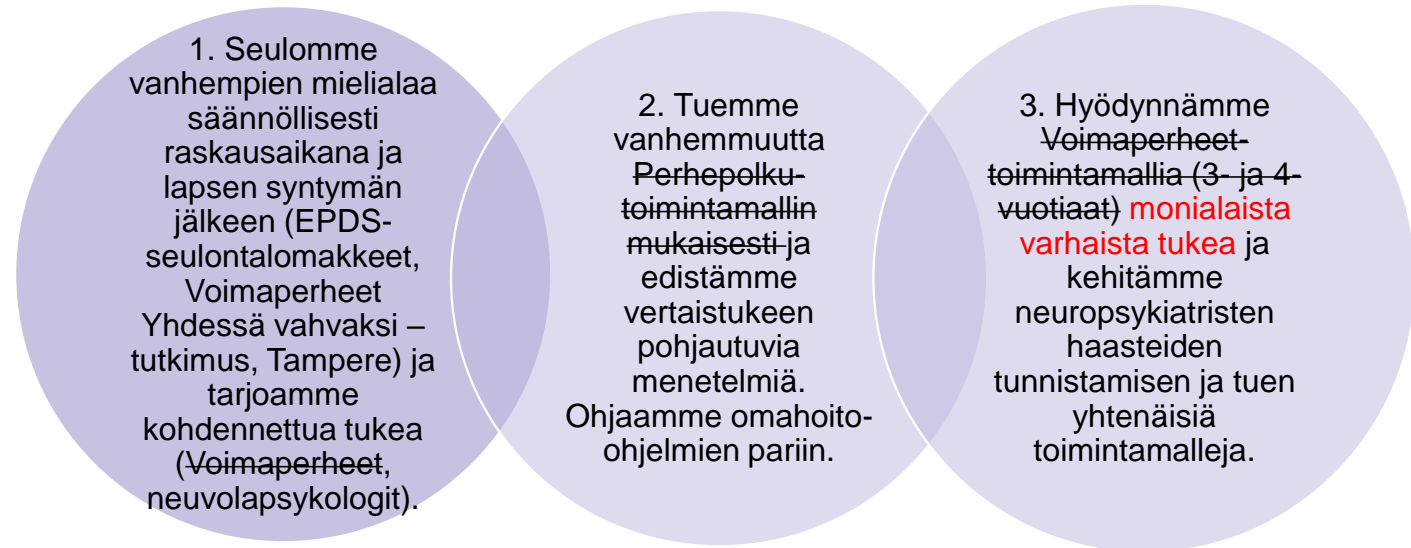


3. Mielen hyvinvoinnin edistäminen ja tukeminen

Tavoitteet

1. Hyödynnämme näyttöön perustuvia menetelmiä raskausajan masennuksen tunnistamisessa ja edistämme vanhempien mielenterveyttä raskausaikana.
2. Tuemme vanhemmuutta, vanhempien jaksamista ja mielenterveyttä pikkulapsiaikana ja leikki-iässä.
3. Tunnistamme varhain lasten käytösongelmia ja neuropsykiatrisia haasteita ja tarjoamme oikea-aikaista tukea näihin.

Toimenpiteet

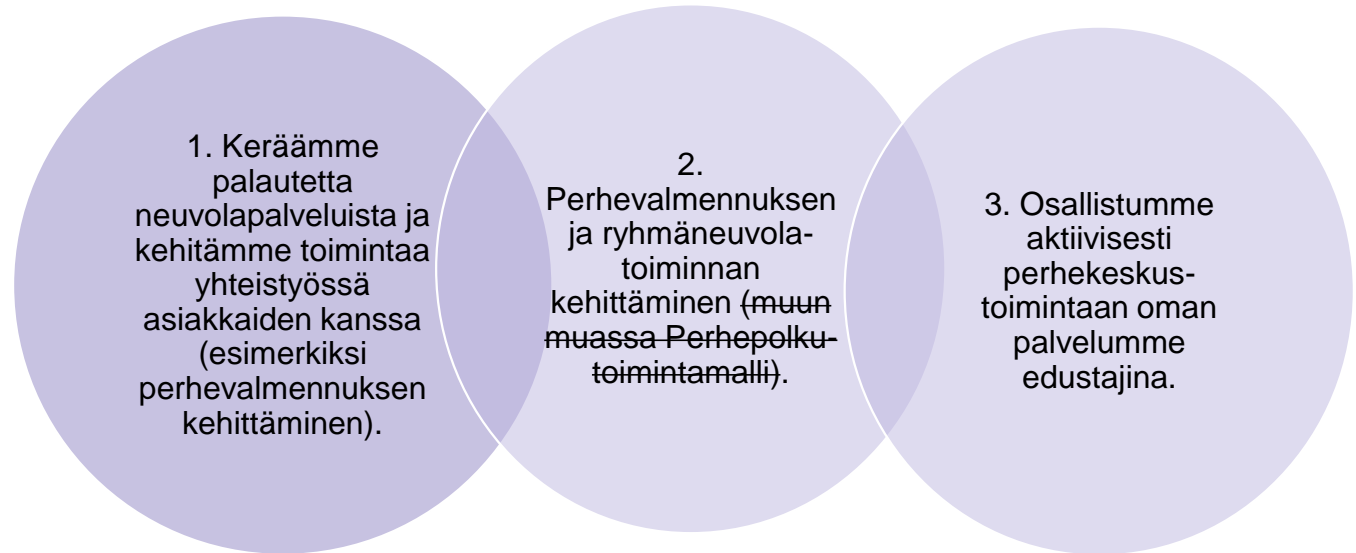


4. Osallisuuden ja yhteisöllisyyden lisääminen

Tavoitteet

1. Neuvolan asiakkaat osallistuvat palveluiden kehittämiseen.
2. Edistämme asiakkaidemme mahdollisuutta yhteisölliseen toimintaan ja edistämme vertaistukeen pohjautuvia toimintamalleja.
3. Olemme mukana monialaisessa yhteistyössä osallisuutta ja yhteisöllisyyttä edistävissä toimintamalleissa.

Toimenpiteet

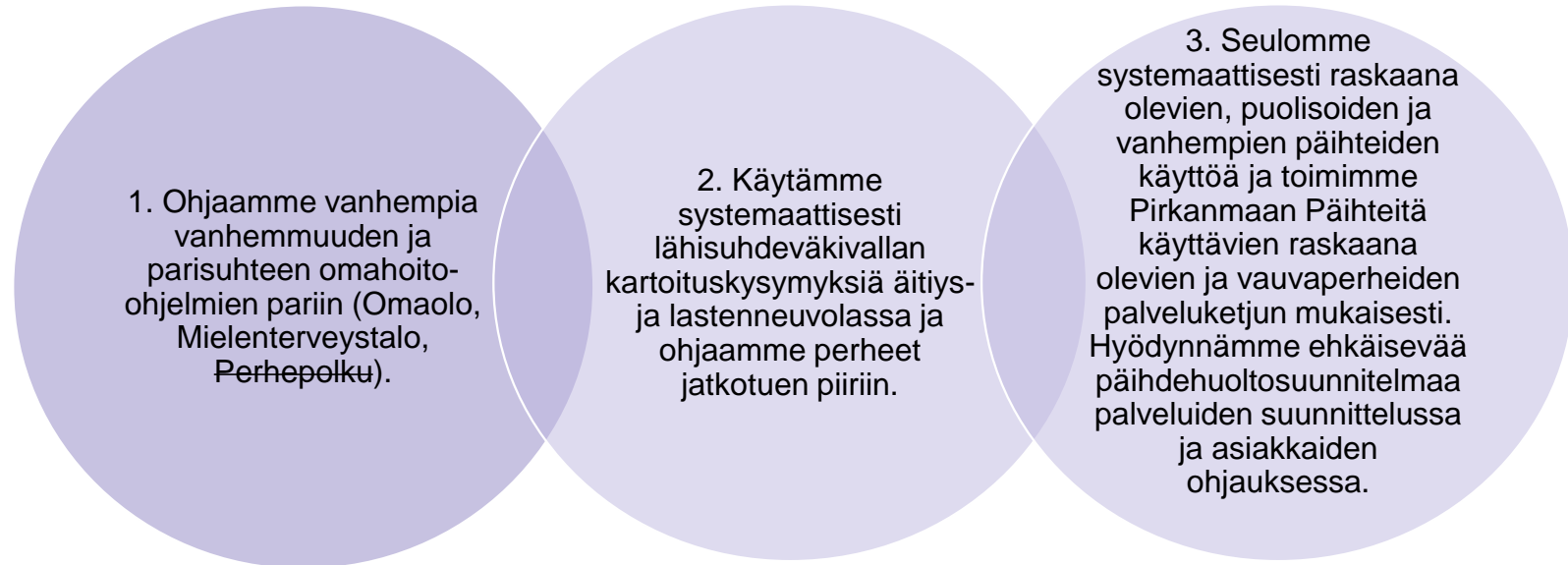


5. Arjen turvallisuuden lisääminen ja hyvinvointia edistävä elinympäristö

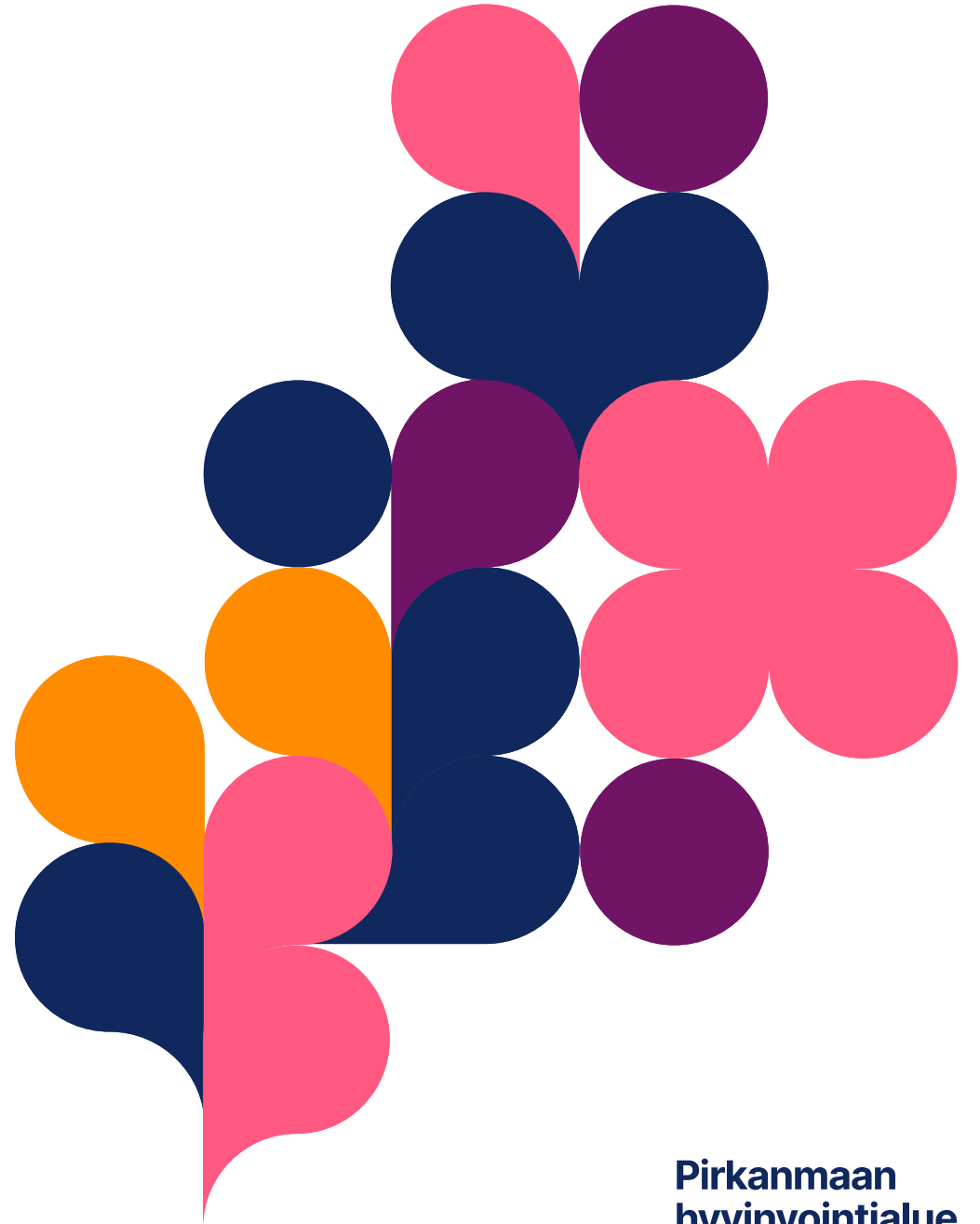
Tavoitteet

1. Edistämme vanhemmuuden ja parisuhteen hyvinvointia.
2. Tunnistamme lähisuhdeväkivaltaa ja ohjaamme asiakkaat tuen piiriin.
3. Ennaltaehkäisemme päihteiden käytöstä johtuvia sikiöhaittoja ja tunnistamme päihteitä käyttäviä raskaana olevia, puolisoita ja vanhempia varhaisessa vaiheessa ja ohjaamme tarvittavan lisätuen piiriin.

Toimenpiteet



Neuvoloiden ja kehitystä tukevien palveluiden kehittämisen suuntaviivat



Palveluverkko

- Palveluverkkoa tarkasteltaessa Pirkanmaan hyvinvointialueen sisällä pyritään löytämään tasapaino keskittämistarpeiden (osaaminen, yksiköiden haavoittuvuuden välttämäinen, yhteys muihin palveluihin, taloudellinen tilankäyttö) ja fyysisen saavutettavuuden (asiakkaiden sujuva kulkeminen pikkulapsivaiheessa myös julkisilla yhteyksillä) kesken. Tavoitteena on turvata kattavat ja monipuoliset palvelut sopivalla määrällä toimipisteitä.



Neuvolatyön yhtenäistäminen ja kehittäminen 2023



Vuonna 2023 aloitettavat, yhtenäistettävät asiat:

- Maksuton ehkäisy alle 21-vuotiaille (toteutettu)
- Sähköinen asiointi (ajanvaraus, neuvolachat, iPana – osin toteutunut, jatkuu)
- Puhelinasiointiin palvelumuotoilu
- Yhteiset tilastoinnin ohjeet (toteutettu, kehittämistyö jatkuvaa)
- Perhevalmennukset
- Sairaalan lapsen hoitolomaselvitykset (yhteistyössä avopalveluiden kanssa)
- Sikiöseulontojen hoitopolut (yhteistyössä sairaalapalveluiden kanssa)
- Terveystarkastusohjelma, ryhmäneuvolat
- Terveystarkastuksissa hyödynnettävät lomakkeet
- Erityisosaamista omaavien terveydenhoitajien asiantuntijaverkostoiden kokoaminen ja osaamisen hyödyntäminen (mm. raskausdiabetes-, pediatriiset uni-, nepsy-ohjaajat, imetyškouluttajat sekä seksuaalineuvojat)
- Monialaisen yhteistoiminnan mallit
- Henkilöstömitoituksen periaatteet ja sijaistukset

Neuvolatyön yhtenäistäminen ja kehittäminen 2023-2026



Tämän neuvolasuunnitelmakauden aikana yhtenäistettävät asiat:

- Yhdistetty äitiys- ja lastenneuvolatyö (jatkumoneuvola)
- Erityisen tuen asiakkaiden huomiointi
- Tasa-arvoisen ja monimuotoisen vanhemmuuden huomioiminen neuvolassa (Puoliso neuvolassa; asiakkuus, kirjaukset laajojen terveystarkastusten yhteydessä)
- Terveystietojen lisääminen eri vähemmistöryhmien muun muassa maahanmuuttaneiden ja vammaisten henkilöiden tuen tarpeista esimerkiksi koulutuksen keinon, oppaiden avulla (mm. Ruseti ry:n julkaisema Sivuvaunu – Opas vammaisille äideille ja äitiydestä haaveileville sekä ammattilaisille) ja kokemusasiantuntijoita hyödyntämällä
- Tasa-arvon ja yhdenvertaisuuden huomiointi kaikessa palveluiden kehittämisessä
- Asiakkaiden osallistaminen palveluiden kehittämisessä
- Menetelmien yhtenäistäminen
- Hoitopolut, kuten neuvolien lasten hoitopolku, lasten silmälääkäripalvelut
- Työnjaon tarkastelu (raskauden keskeytyksen jälkitarkastus, synnytyksen jälkitarkastus)
- Seksuaali- ja ehkäisyneuvoloiden kehittäminen (kysynnän, tarpeen ja palveluverkon arviointi ja niiden suhde osajien määrään)

Kehitystä tukevien palveluiden yhtenäistäminen ja kehittäminen 1/4



Neuvolapsykologityön yhtenäistäminen ja kehittäminen

- Neuvolapsykologin työ vaatii yhtenäistämistä ja eri tuottamistapojen toimivuuden arviointia ja neuvotteluja eri toimijoiden kanssa.
- Palvelun yhtenäistämisessä on kaksi osin vastakkaista tavoitetta, jotka tuovat haastetta. Neuvolapsykologin työ edellyttää erityisosaamista ja keskittymistä juuri odotusajan, varhaisen vuorovaikutuksen ja pienen lapsen kehityksellisiin kysymyksiin ja toisaalta palvelua tulisi järjestää alueellisesti kohtuullisen läheltä perheitä.
- Neuvolapsykologit ovat jo aloittaneet keskinäisen työn yhtenäistämisen liittyen palvelun kriteereihin, ohjautumiseen, saatavuuteen ja sisältöön.
- Lasten ja nuorten palveluissa selvitetään psykologisten tutkimusten yhteisiä kriteereitä ja työnjaon selkeytystä tutkimuksiin liittyen.
- Etävastaanottoja ja digitaalisia omahoitomenetelmiä hyödynnetään hoitoprosesseissa ja kehitetään ryhmämuotoista hoitoa.
- Alueellisesti hyviä ja toimivia käytänteitä tullaan hyödyntämään Pirhan tasolla.

Kehitystä tukevien palveluiden yhtenäistäminen ja kehittäminen 2/4



Lasten neuropsykologisen työn kehittämistarpeet ja suunnitelmat

- Pirhan lasten neuropsykologipalveluiden kehittämistarpeina ovat Pirhan neuropsykologien tarjoama konsultaation ja ohjantapainotteisen työn vahvistaminen.
- Neuropsykologien ammattiosaamista on hyödynnettävissä erilaisissa kehittämistehtävissä, hyvien käytäntöjen laajentamisessa, koulutuksissa ja työnohjauksen järjestämisessä.
- Jatkossa neuropsykologisen kuntoutuksen ohella on suositeltavaa kehittää neuropsykologien tarjoamaa varhaista tukea ja psykoedukaatiota.

Kehitystä tukevien palveluiden yhtenäistäminen ja kehittäminen 4/4



Perusterveydenhuoltoa tukeva lastenlääkäriyö

- Tavoitteena on yhtenäistää neuvola- ja kouluterveydenhuoltoa ja sote-asematyötä tukeva lastenlääkäripalveluiden saatavuus Pirhassa yhteistyössä sairaalapalveluiden kanssa.

Nepsy-tukitiimi

- Kehitystä tukevien palveluiden nepsy-tukitiimi osallistuu nepsytuen monialaiseen kehittämistyöhön.
- Kehittämistyön tavoitteena on vahvistaa paikallista nepsyosaamista ja organisoida yhdenmukaiset nepsytuen muodot koko Pirkanmaan alueelle.

Neuvolatyön arviointi ja seuranta

- Pirkanmaan hyvinvointialueen strategiasta johdettuja ja hyvinvointisuunnitelmaan sekä neuvolasuunnitelmaan valittuja kärkiteemoja seurataan suunnitelmakauden ajan.
- Neuvolapalveluiden suunnittelussa hyödynnetään kansallisesti (pitkän aikavälin) ja alueellisesti (reaaliaikaisesti) saatuja seurantatietoja väestön terveydestä ja hyvinvoinnista (mm. asiakasmäärät, laajojen terveystarkastusten toteutuminen ja rokotuskattavuus).
- Neuvolapalveluissa hyödynnetään asiakaspalautteita ja kansallisia asiakaskyselyjä (mm. FinLapset vauvaperheet ja 4-vuotiaiden lasten perheet).



**Tärkeintä on
ihminen.**

Suunnitelman laatijat

- Neuvoloiden ja kehitystä tukevat palvelut, vastuualuejohtaja Tarja Soukko
- Neuvoloiden ja kehitystä tukevat palvelut, apulaisyliääkärinä Merja Hietanen
- Neuvolapalvelut, palvelupäällikkö Anni Remahl (etelä ja länsi)
- Neuvolapalvelut, palvelupäällikkö Johanna Vuoriaho (pohjoinen)
- Neuvolapalvelut, suunnittelija Jasmin Kaljadin
- Kehitystä tukevat palvelut, palvelupäällikkö Merja Värri
- Suun terveydenhuolto, palvelupäällikkö Sari Ketola
- Asiakasohjauksen ja varhaisen tuen palvelut, palvelupäällikkö Tanja Jokela-Penttinen (pohjoinen)
- Asiakasohjauksen ja varhaisen tuen palvelut, palvelupäällikkö Inge Nieminen (länsi)
- Asiakasohjauksen ja varhaisen tuen palvelut, palvelupäällikkö Anna-Maija Syrjä (etelä)
- Terveyspalvelut ja opiskeluhuolto, ylilääkärinä Tuire Sannisto
- Suunnitelma päivitetty 04/2025 (Remahl ja Vuoriaho).

Lähteet

Hietanen-Peltola M., Ahvalo J. & Jahnukainen J. (2023) Lastenneuvolan ja kouluterveydenhuollon henkilöstömitoitussuositukset 2023. Terveyden ja hyvinvoinnin laitos: Ohjaus 9/2023.

Terveydenhuoltolaki. 30.12.2010/1326.

Terveyden ja hyvinvoinnin laitos. (2023) Äitiys- ja lastenneuvolat. Päivitetty 9.3.2023. <https://thl.fi/fi/web/lapset-nuoret-ja-perheet/sote-palvelut/aitiys-ja-lastenneuvola>

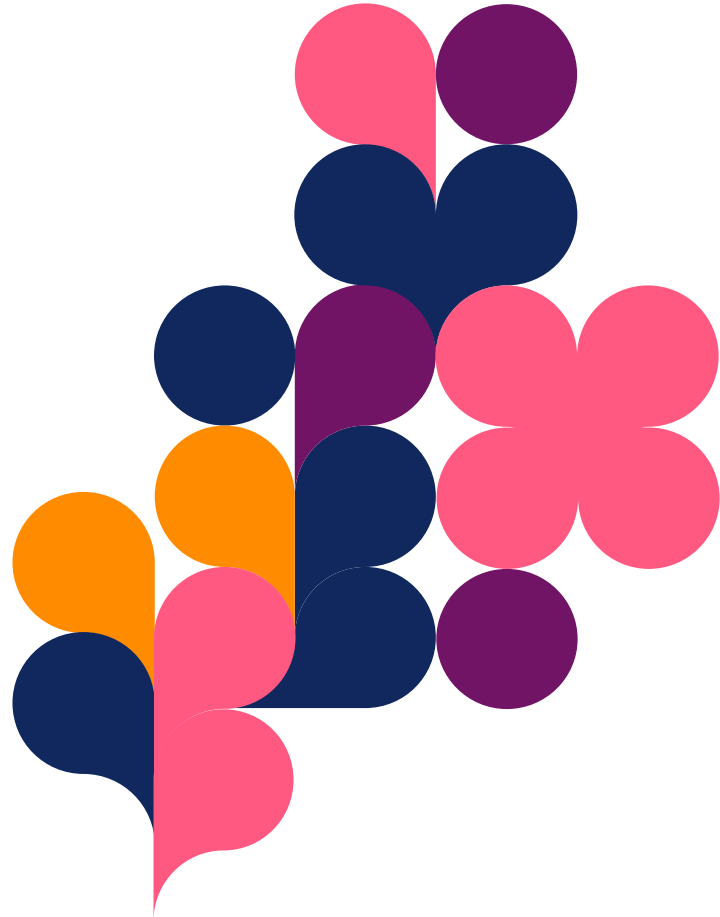
Valtioneuvoston asetus neuvolatoiminnasta, koulu- ja opiskeluterveydenhuollosta sekä lasten ja nuorten ehkäisevästä suun terveydenhuollosta. 338/2011.

Tilastot

Terveyden ja hyvinvoinnin laitos. [Terveyden ja hyvinvoinnin laitos - THL](#)

Sotkanet.fi, Tilasto- ja indikaattoripankki. <https://sotkanet.fi/sotkanet/fi/index>

Tilastokeskus. StatFin-tietokanta. <https://pxdata.stat.fi/PxWeb/pxweb/fi/StatFin/>



Yhteystiedot

Tarja Soukko

Vastuualuejohtaja

Neuvolat ja kehitystä tukevat palvelut

Lasten, nuorten ja perheiden palvelut

041 730 4203

tarja.soukko@pirha.fi

