

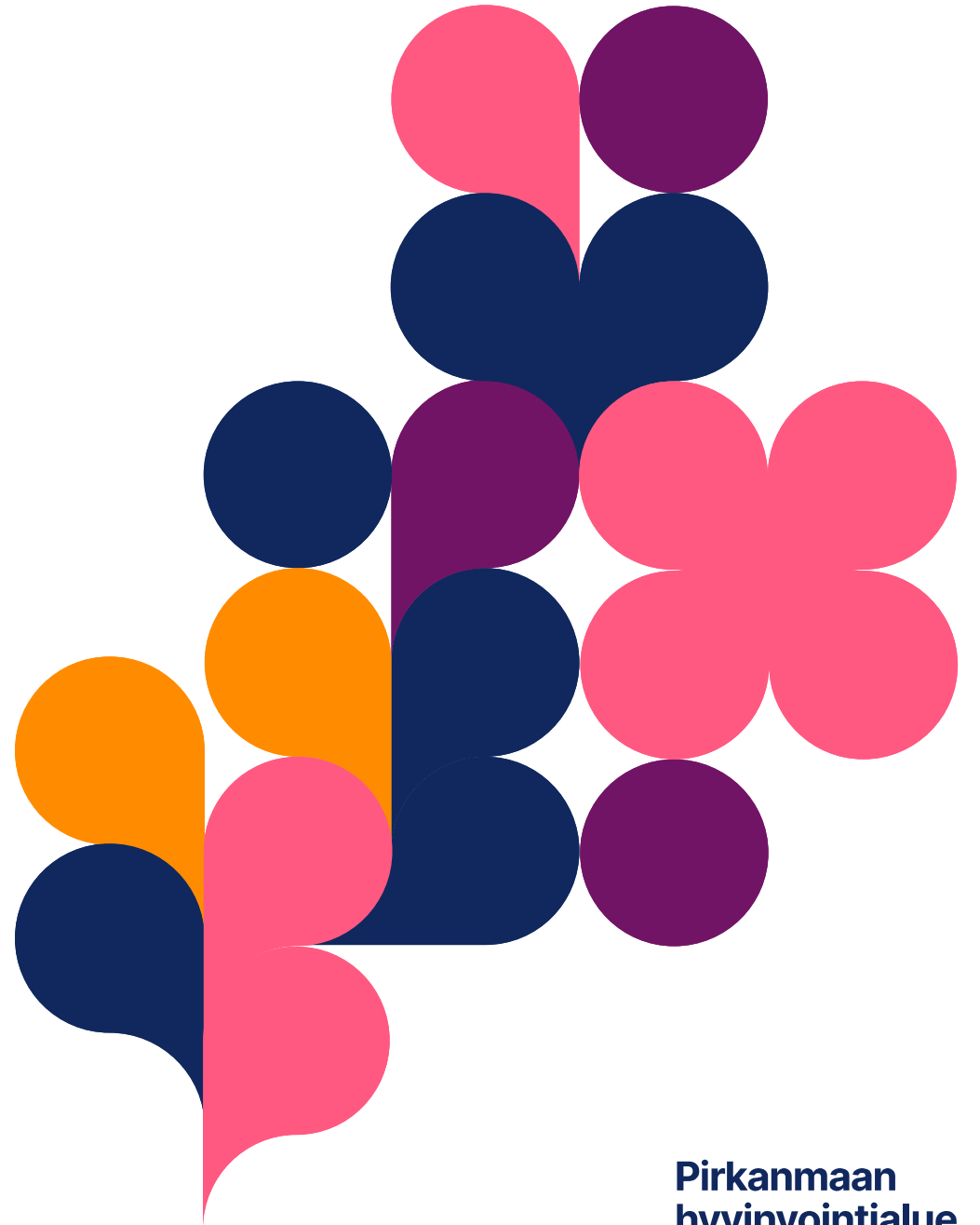
# Pirkanmaan hyvinvointialueen avustusinfo

26.10.2023

Annamari Tuominen

Johanna Sola

Noora Salminen



# Sisällys

- Hyvinvointialueen avustukset
- Avustushaku 2024
- Ohjeita hakemiseen
- Esimerkkejä avustuksen hakemisesta
- Avustuksen myöntäminen, käyttö ja raportointi
- Kysymyksiä ja keskustelua





# Hyvinvointialueen avustukset

# Järjestöt ja hyvinvointialueet yhdessä hyte-työssä



Laki velvoittaa sekä kuntia että hyvinvointialueita edistämään asukkaiden terveyttä ja hyvinvointia

- Sote-järjestöillä merkittävä rooli julkisen sektorin rinnalla aina ennaltaehkäisevästä työstä korjaaviin palveluihin saakka.
- Hyvinvointialueen on edistettävä hyvinvoinnin ja terveyden edistämistyötä tekevien järjestöjen toimintaedellytyksiä ja vaikuttamismahdollisuuksia (Sosiaali- ja terveydenhuollon järjestämislaki 612/2021 7§).

# Pirkanmaan hyvinvointialueen järjestöavustukset

- Pirkanmaan hyvinvointialueen aluehallitus hyväksyi kokouksessaan 24.10.2022 § 252 Pirkanmaan hyvinvointialueen järjestöavustusmallin ja Pirkanmaan hyvinvointialueen avustusten yleiset periaatteet.
- Hyvinvointialue avustaa sen lakisääteisiä tehtäviä tukevaa ja täydentävää järjestölähtöistä toimintaa, kun se on alueellisesti kattavaa.



# Pirkanmaan hyvinvointialueen järjestöavustusmalli

- Hyvinvointialueelle:
  - alueellisesti kattava sote-palvelujen kiinteä tukitoiminta
  - asiakkaiden terveyttä ja hyvinvointia edistävä toiminta kuten vertaistuki, neuvonta ja ohjaus
  - pelastusala
- Kunnille:
  - kuntien lakisääteisiä tehtäviä tukeva toiminta
  - kaikille suunnattu harrastus- tai ryhmätoiminta
  - ihmisoikeustyö
  - ehkäisevä päihde- ja mielenterveystyö
  - nuorten sosiaalinen kuntoutus (osana kohdennettua nuorisotyötä sekä syrjäytymisen ehkäisyä)
  - avoin varhaiskasvatus ja muu perheitä tukeva työ
  - paikallinen sote-palvelujen kiinteä tukitoiminta (kuten etsivä työ, ikäihmisten kotona asumisen tuki, kehitysvammaisten toimintakyvyn tuki, rakenteellinen sosiaalityö /yhdyskuntatyö)

# Avustusten yleiset myöntämisperiaatteet

- Hyvinvointialue myöntää avustuksia sellaiseen järjestötoimintaan, joka on hyvinvointialueen strategian mukaista ja noudattaa avustustoiminnan periaatteita täydentäen hyvinvointialueen toimintaa.
- Hyvinvointialueen avustusta hakevien sote-järjestöjen toiminnan tulee olla pääasiassa hyvinvointia ja terveyttä edistävää, sosiaali- ja terveystalvueluita täydentävää, alueellista tai ylikunnallista toimintaa.
- Avustettavien järjestöjen toimintaan ohjaututaan pääasiassa sotepalveluista.
- Ylikunnallisuus/ alueellisuus tarkoittaa sitä, että toimintaan on mahdollista osallistua yhdenvertaisesti kotikunnasta riippumatta. Järjestöllä tulee olla realistiset mahdollisuudet toteuttaa toimintaa väestöpohja huomioon ottaen.



# Pirkanmaan hyvinvointialueen strategia 2022-2025



Arvot:

- Ihmisläheisyys
- Arvostus
- Rohkeus
- Vastuullisuus
- Luottamus

Visio: Pirkanmaalaiset ovat ylpeitä hyvinvointialueensa palveluista ja suosittelevat niitä.

Missio: Sinun hyvinvointisi on yhteinen tehtävämme, olemme sinua varten.



# Strategiset kärkiteemat

- Tärkeintä on ihminen
- Yhdenvertaiset, ennaltaehkäisevät ja vaikuttavat palvelut
- Hyvinvoivat työntekijät
- Yhdessä yhteentoimiva hyvinvointialue

Pirhan strategia verkkosivuilla: [www.pirha.fi/strategia](http://www.pirha.fi/strategia)



# Avustusten myöntämisessä sovellettavat periaatteet 1/2

1. Avustusta myönnetään vain yleishyödylliseen toimintaan. Avustuksella ei saa olla kilpailua vääristäviä vaikutuksia. Avustusta ei myönnetä toimintaan, jonka mahdollista tuottoa käytetään omistajiensa hyväksi.
2. Avustettavan toiminnan tulee tukea ja täydentää Pirkanmaan hyvinvointialueen toimintaa. Lisäksi avustettavan toiminnan tulee olla alueellista tai ylikunnallista.
3. Avustusta ei myönnetä uskonnon tai puoluepolitiikan harjoittamiseen.
4. Samaan toimintaan myönnetään avustusta vain yhden avustuksen muodossa. Yhteisö tai järjestö voi saada avustusta lisäksi kunnalta.
5. Avustus on aina osarahoitus. Avustuksen saajalla tulee olla myös omaa varainhankintaa toiminnan järjestämiseksi. Vapaaehtoistyö voidaan hyväksyä rahan ohella omarahoitusosuudeksi, jolloin sen laskennallinen arvo on 10€/tunti.



# Avustusten myöntämisessä sovellettavat periaatteet 2/2

6. Avustuksilla tuetaan käyttöomaisuuden hankintaa vain perustellusta syystä.
7. Saatua avustusta ei saa käyttää varainhankinnan tai liike- ja sijoitustoiminnan menoihin eikä rahoitusomaisuutensa tai muiden pitkäaikaisten sijoitustensa lisäämiseen.
8. Avustuksia ei myönnetä toimintaan, jonka hyvinvointialue on kilpailuttanut tai jota hyvinvointialue ostaa hakijalta. Avustusten myöntäminen ei saa vaikuttaa tarjouskilpailutuksessa hinnoitteluun tai sisältöön.
9. Avustusta voidaan myöntää ainoastaan hakijoille, joiden hakemus on saapunut annettuun määräaikaan mennessä.
10. Myönnetty avustus on hakijakohtainen. Sitä ei saa siirtää edelleen muun yhteisön käytettäväksi.
11. Avustettavien yhteisöjen tulee noudattaa toiminnassaan voimassa olevia lakeja ja asetuksia sekä hyviä tapoja ja yleisesti hyväksytyjä eettisiä periaatteita.



# Avustusmuodot

- Pirkanmaan hyvinvointialueen avustusmuotoja ovat
  - Yleisavustukset
  - Kohdeavustukset
  - Kumppanuusavustukset
- Aluehallitus voi harkintansa mukaan myöntää myös muita avustuksia.





# Avustushaku 2024

# Avustusmääräraha

- Aluevaltuusto päättää järjestöavustuksiin käytettävissä olevasta määrärahasta 4.12.2023 kokouksessaan.
- Vuodelle 2023 järjestötoimintaan myönnettiin avustuksia yhteensä noin 1,7 miljoonaa euroa
  - Kumppanuusavustuksia jaettiin 14 yhteisölle yhteensä 1 267 080 euroa
  - Yleisavustuksia jaettiin 82 yhteisölle yhteensä 444 250 euroa
  - Kohdeavustuksia jaettiin 30 yhteisölle yhteensä 54 631,50 euroa



# Yleisavustusten haku vuodelle 2024

- Yleisavustusten hakuaika on 15.11.-14.12.2023
- Yleisavustuksista päättää asiakkuus- ja laatujaosto alkuvuodesta 2024
- Yleisavustuksilla tuetaan sote-järjestöjen toimintaa, joka täyttää seuraavat kriteerit:
  - Palvelee alueellisesti tai ylikunnallista hyvinvointialueen asukkaita palvelutarpeiden mukaisesti
  - Vastaa hyvinvointialueen asukkaiden hyvinvoinnin vajeisiin
  - Toteuttaa hyvinvointialueen hyvinvointisuunnitelman strategisia painopisteitä
  - Täydentää hyvinvointialueen järjestämisvastuulla olevia sosiaali- ja terveystalveluja
- Yleisavustusta voivat hakea Pirkanmaalla vähintään yhden kalenterivuoden (365 päivää) ennen hakua toimineet yhdistykset, jotka ovat rekisteröityneet tai jättäneet todistettavasti rekisteröintihakemuksen ennen hakua.



# Kumppanuusavustukset

- Kumppanuusavustuksilla on samat kriteerit kuin yleisavustuksilla, mutta niissä on kyse toiminnasta, jonka perusrahoitus tulee Sosiaali- ja terveystieteiden tutkimuskeskus STEAlta tai ESR hankerahoituksena ELY-keskukselta.
- Kumppanuusavustusta voi hakea myös toimintaan, johon hakija on vasta hakenut hankeavustusta. Päätös STEA-avustuksesta tai ESR-rahoituksesta tulee toimittaa siinä vaiheessa, kun avustus-/rahoituspäätös on saatu.
- Pirkanmaan hyvinvointialueen myöntämä avustus toimii toiminnan täydentävänä julkisena rahoituksena.





# Kumppanuusavustusten haku vuodelle 2024

- Kumppanuusavustusten hakuaika on 1.-30.11.2023. Hakulomake julkaistaan viimeistään hakuajan alkaessa.
- Kumppanuusavustushaku on nyt ensimmäistä kertaa avoin kaikille pirkanmaalaisille järjestöille.
- Kumppanuusavustuksista päättää asiakkuus- ja laatujaosto alkuvuodesta 2024.
- Myönteisen päätöksen saaneiden järjestöjen kanssa sovitaan järjestökohtaiset neuvottelut, jossa käymme yhdessä järjestön kanssa läpi toimintaa ja sen kytkeytymistä hyvinvointialueen palveluihin.



# Kohdeavustukset

- Kohdeavustusta myönnetään kertaluonteisen, yksittäisen tapahtuman, projektin tai hankkeen toteuttamiseen.
- Avustuksen kohteen pitää täydentää hyvinvointialueen vastuulla olevia sosiaali- ja terveyspalveluita.
- Kohdeavustusta voivat hakea myös alle vuoden toimineet järjestöt.
- Vuonna 2023 kohdeavustusta pystyi saamaan enintään 5000 euroa per yhteisö.
- Kohdeavustukset ovat jatkossa jatkuvana hakuna. Haku alkaa alkuvuodesta 2024.





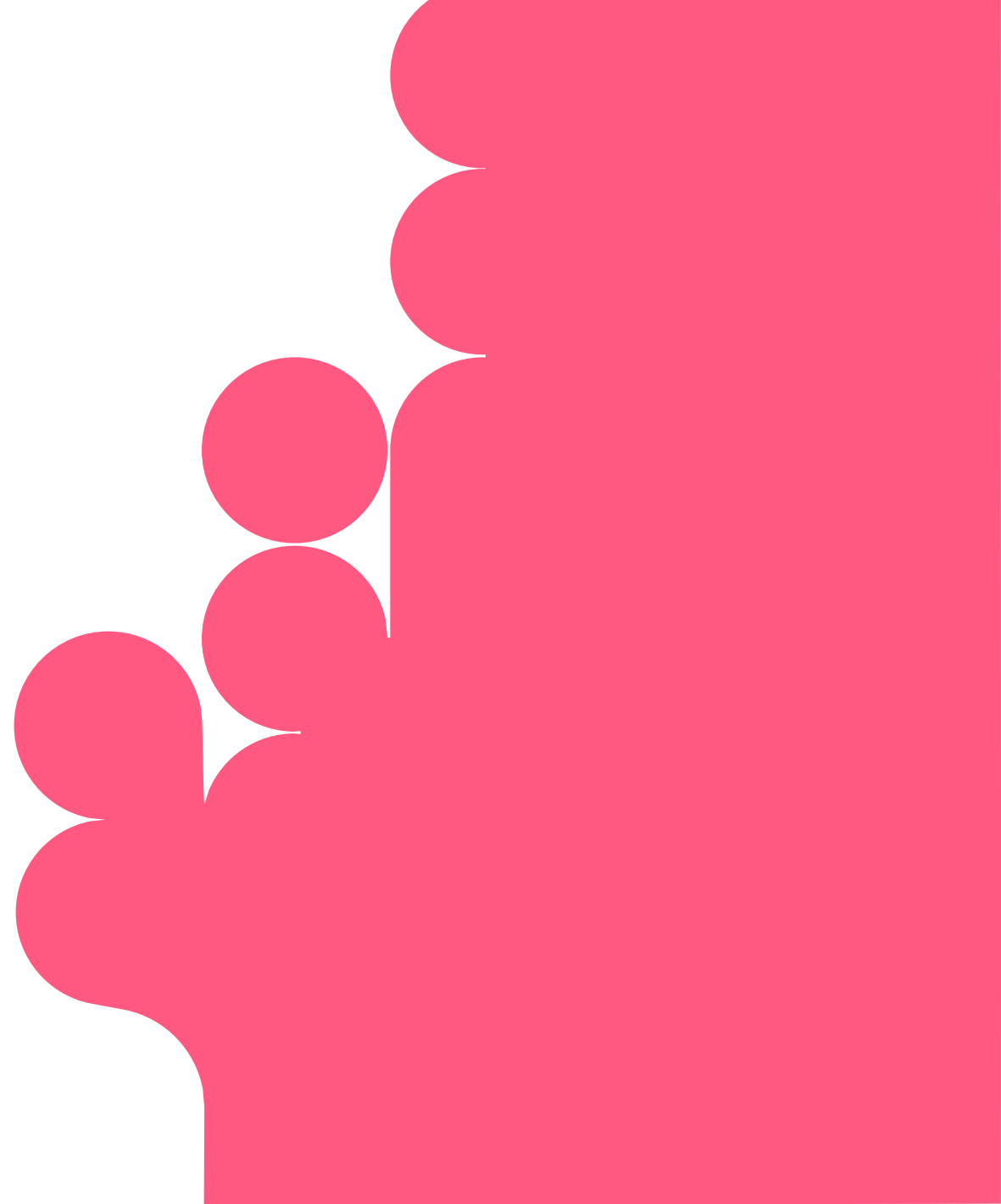
# Ohjeita hakemiseen

# Avustuksen hakeminen

- Avustuksia haetaan ensisijaisesti sähköisellä lomakkeella
  - Hakulomakkeet <https://www.pirha.fi/avustukset>
  - Kysymyksiin voi tutustua etukäteen hakulomakkeiden PDF-versioista
- Käytössä Webropol-lomake
  - Liitteet saa lisättyä Word-, PDF- ja Excel-tiedostoina
  - Hakemuksen voi tallentaa ja jatkaa täyttämistä myöhemmin
  - Hakemuksen vastaanottamisesta tulee automaattinen sähköpostikuittaus
- Tarvittaessa hakemuksen liitteineen voi toimittaa Pirkanmaan hyvinvointialueen kirjaamoon. Paperisia lomakkeita saatavissa pyydettäessä.



# Lomakkeen esittely



# Hakemusten julkisuus

- Lähtökohtaisesti hakemukset liitteineen ovat julkista aineistoa
- Liitteeseen tulee kirjata, mikäli siinä on salassa pidettävää aineistoa, kuten jäsentietoja.



# Järjestöjen yhteishakeminen

- Avustusperiaatteiden mukaisesti järjestöt voivat hakea avustuksia yhdessä ja toteuttaa toimintaa yhteisvastuullisesti. Hakijat valitsevat keskenään kahdesta vaihtoehdosta:
  1. Järjestöt sopivat päävastuullisesta hakijasta, jolle avustus maksetaan ja joka vastaa avustuksen käytön raportoinnista. Vain päävastuullinen hakija täyttää hakemuksen kaikkien hakijoiden puolesta. Hakijoiden keskinäinen työnjako ja avustuksen jyvitys käyvät ilmi yhteistyösopimuksesta. Yhteistyösopimus toimitettava liitteenä.
  2. Järjestöt sopivat avustuksen ja raportointivastuun jakautumisesta toiminnan toteuttamiseen osallistuvien hakijoiden kesken. Jokainen hakija täyttää hakemuksen oman toimintansa osalta. Hakijoiden keskinäinen työnjako ja avustuksen jyvitys käyvät ilmi yhteistyösopimuksesta. Yhteistyösopimus toimitettava liitteenä.
- Järjestöyhteistyö-sivuilla on yhteistyösopimus pohja (PDF), jota voi hyödyntää.



# Muuta huomioitavaa

- Hyvinvointialue hyödyntää Lähellä.fi-palvelua asukkaiden ohjaamisessa yleishyödylliseen toimintaan. Suosittelemme, että avustuksen hakija ilmoittaa avustettavasta toiminnasta [Lähellä.fi](#)-palvelussa.
- Omaan kuntaan kannattaa olla yhteydessä, mikäli hyvinvointialueen määrittelemät kriteerit eivät täyty oman toiminnan osalta.
- Epäselvissä tilanteissa kannattaa ottaa yhteyttä [avustukset@pirha.fi](mailto:avustukset@pirha.fi) tai suoraan yhteyshenkilöihin.







# Esimerkkejä avustuksen hakemisesta

# Avustuskohteiden esimerkkejä 1/2



- Sote-palvelujen kiinteä tukitoiminta, kun alueellisesti kattavaa
- Ikääntyneiden kotona asumisen tuki
- Kriisi- ja väkivaltatyö
- Terveysneuvonta
- Seksuaali- ja sukupuolivähemmistöihin kuuluvien seksuaaliterapia
- Kehitysvammaisten toimintakyvyn tuki
- Etsivä työ
- Sosiaalinen kuntoutus (pl. nuoret)
- Pelastusala

# Avustuskohteiden esimerkkejä 2/2

- Alueellisesti tai ylikunnallisesti toimivat
- Potilas-, vammais-, omais- ja kriisityötä tekevät järjestöt (vertaistuki, neuvonta ja ohjaus)
- Mielensterveyskuntoutujien tuki
- Sote-järjestöjen verkostojärjestöt



# Esimerkki 1

Järjestö saa tai on hakenut toimintaansa Stealta investointiavustusta (B-avustus). Kannattaako järjestön hakea Pirhalta kumppanuusavustusta?

- Pirhan avustustoiminnan periaatteiden mukaisesti kumppanuusavustusta voi hakea järjestö, jonka toiminnan perusrahoitus tulee Stealta tai ESR-hankerahoituksena. Stean investointiavustusta (B-avustusta) ei katsota toiminnan perusrahoitukseksi.
- Yhdistyksen kannattaa hakea Pirhalta yleisavustusta tai kohdeavustusta.



## Esimerkki 2

Järjestö ei saa toimintaansa perusrahoitusta Stealta. Järjestö on kuitenkin hakenut ensimmäistä kertaa Stea-avustusta hankkeeseen. Stea-avustusten päätökset tulevat vasta joulukuussa. Mitä avustusta järjestön kannattaa Pirhalta hakea?

→ Yhdistyksen kannattaa hakea Pirhalta

- yleisavustusta yhdistyksen perustoimintaan sekä
- kumppanuusavustusta Stea-rahoitteiseen hankkeeseen. Stea-avustuksen avustusehdotus ja päätös tulee toimittaa [avustukset@pirha.fi](mailto:avustukset@pirha.fi).
- Mikäli järjestö aikoo toteuttaa hanketta/toimintaa vaikka ei saisi Stea-avustusta, kannattaa hankkeesta tehdä lisäksi myös yleisavustushakemus.



## Esimerkki 3

Kaksi saman kunnan paikallista järjestöä pohtivat yhteistyötä. Toimintaa aiottaisiin toteuttaa edelleen vain paikallisesti. Voivatko järjestöt hakea avustusta Pirhasta?

- Pirhan avustustoiminnan periaatteiden mukaisesti avustettavan toiminnan tulee olla alueellista tai ylikunnallista. Järjestöjen kannattaa olla yhteydessä omaan kuntaansa.
- Mikäli paikalliset järjestöt yhdessä laajentavat toimintaa ylikunnalliseksi, he voivat hakea Pirhalta avustusta. Ylikunnallisuus tarkoittaa sitä, että toimintaan on mahdollista osallistua yhdenvertaisesti kotikunnasta riippumatta.



## Esimerkki 4

Kaksi eri kuntien paikallista järjestöä pohtivat yhteistyötä. Toimintaa toteutettaisiin ylikunnallisesti. Voivatko järjestöt hakea avustusta Pirhasta?

→ Järjestöt voivat hakea avustuksia yhdessä ja toteuttaa toimintaa yhteisvastuullisesti.

- Hakijat sopivat keskenään työnjaosta (ohje Pirhan Järjestöyhteistyö-sivuilla)
- Pirhan hakemuksen liitteeksi tulee laittaa yhteistyösopimus





# Avustuksen myöntäminen, käyttö ja raportointi



# Avustuksen myöntäminen

Kumppanuus- ja yleisavustuksen myöntämisestä päättää Pirkanmaan hyvinvointialueen asiakkuus- ja laatujaosto alkuvuodesta 2024

Avustuksia päätettäessä huomioidaan:

- avustettavan toiminnan sisältö, laajuus sekä suunnitelmallisuus
- hakijan omarahoitusosuus sekä mahdollisten edellisinä vuosina saatujen avustusten käyttötarkoitusten toteutuminen
- Hakijan taloudellinen tilanne huomioidaan avustuksen tarpeellisuuden ja tarkoituksenmukaisuuden kannalta



# Avustuksen käyttö

- Myönnetty avustus on kohdennettu päätöksessä mainittuun tarkoitukseen. Jos avustuspäätöksessä ei ole mainittu tarkemmin käyttötarkoitusta, on se käytettävä hakemuksessa mainittuun tarkoitukseen.
- Avustuksen saaja on velvollinen ilmoittamaan viipymättä avustuksen käyttöön liittyvästä, merkittävästä muutoksesta.
- Pirkanmaan hyvinvointialueen avustukset ovat julkista rahoitusta, joihin liittyy kiinteästi julkisten varojen käytön valvonta ja tilivelvollisuus siitä mitä avustuksella on saatu aikaan.



# Avustuksen raportointi

- Raportointi toteutetaan avustusvuoden jälkeisenä keväänä. Vuoden 2023 avustusten raportointi toteutetaan keväällä 2024.
- Raportoinnista lähetetään sähköpostitse pyyntö avustuksen saajalle.
- Raportointi sisältää avustuksen käytöstä:
  - sanallisen selvityksen
  - kirjanpidon raportin
  - pyydetyt liitteet
- Avustuksen saajan tulee pyydettäessä toimittaa myös muita selvityksiä (esim. tositteet)



# Yhteystiedot

Yhteissähköpostiosoite on [avustukset@pirha.fi](mailto:avustukset@pirha.fi)

## Yhteyshenkilöt:

Annamari Tuominen, suunnittelupäällikkö

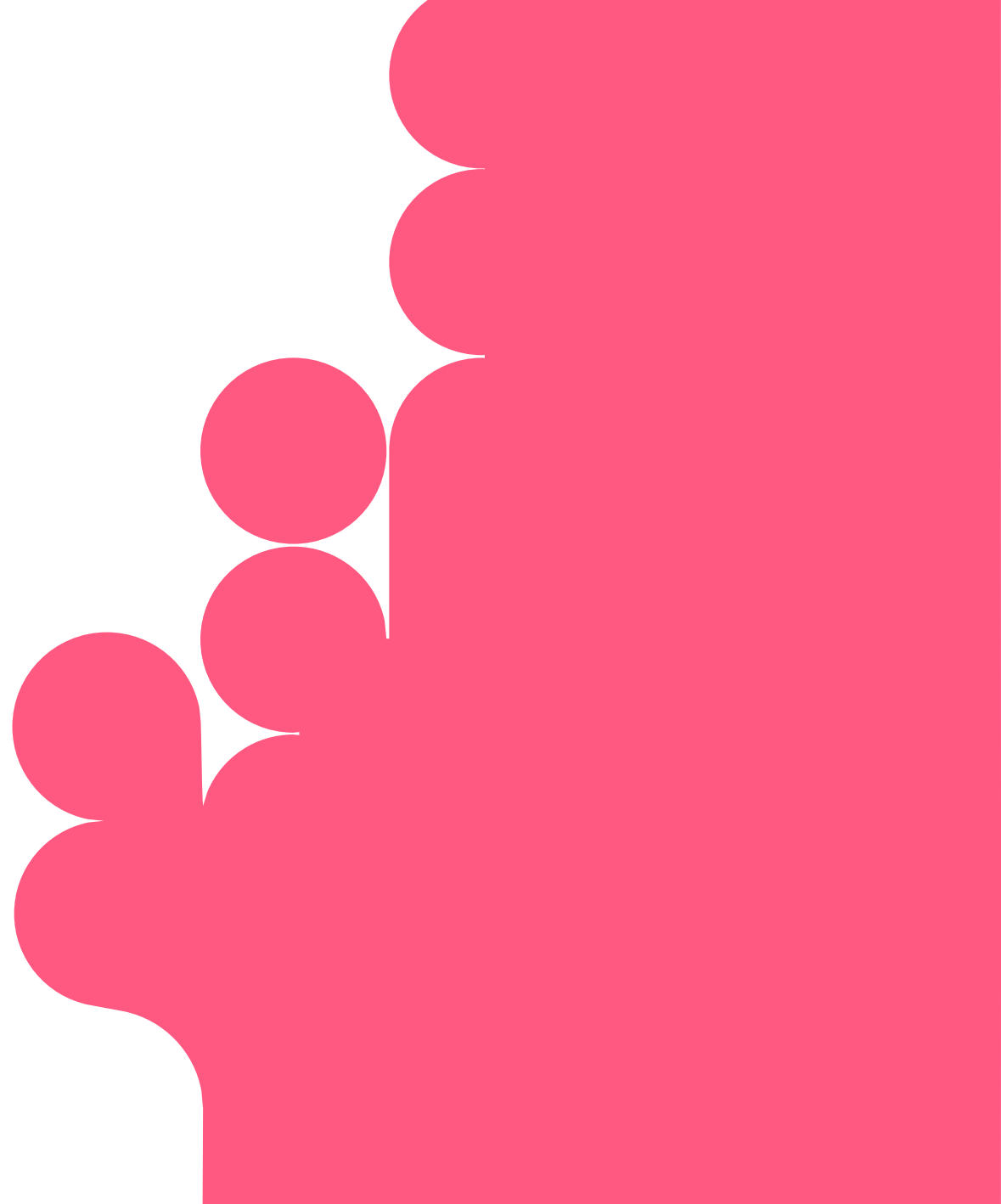
[annamari.tuominen@pirha.fi](mailto:annamari.tuominen@pirha.fi) / 044 473 9534

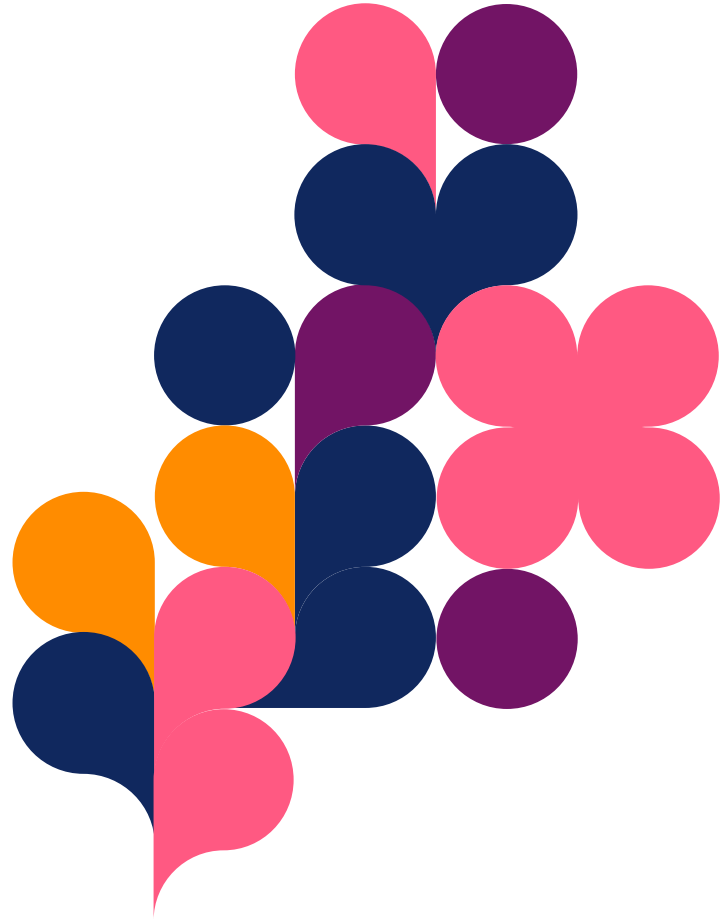
Johanna Sola, suunnittelupäällikkö

[johanna.sola@pirha.fi](mailto:johanna.sola@pirha.fi) / 040 778 9599

Noora Salminen, suunnittelija

[noora.e.salminen@pirha.fi](mailto:noora.e.salminen@pirha.fi) / 044 473 9796





**Kiitos!**

**Kysymyksiä,  
kommentteja,  
keskustelua**

