

# Laskimoverinäytteen ottaminen kotihoiossa

Maarit Tanhuanpää

Hygieniahoitaja

Kotihoidon infektioidentorjunnan yhdyshenkilöiden  
koulutusiltapäivä 9.4.2026



# Näytteenottovälineiden tarkistaminen

- Tarkista että näytteenottovälineiden ja –putkien käyttöpäivämäärät ovat kunnossa
- Säilytä ja kuljeta näytteenottovälineet ja –putket oikeassa lämpötilassa +4 - +25 astetta sekä suojassa suoralta auringonavalolta
- Pakkaa näytteenottovälineet niin että ne ovat liialta ja pölyltä suojassa, mielellään omassa pussukassa
- Näytteenottoa varten voi yksikössä/tiimissä olla myös oma laukku josta on kaikki tarpeellinen välineistö

# Valmistaudu etukäteen

- Selvitä etukäteen mitä näytteitä pyydetään
- Kirjoita tai tulosta tarrat valmiiksi
- Tarkista että oikeita putkia on saatavilla, älä unohda varaputkia
- Tarkista myös näytteenottojärjestys ja putkien sekoitusohje
- Informoi asiakasta tarvittaessa etukäteen esim. ravinnotta olosta tai lääkkeiden otosta
- Tarkista, onko asiakkaalla kosketus- tai pisaravarotoimet

# Näytteenoton aseptiikka

Käsittele välineitä desinfioiduin käsin

Valmistele näytteenottovälineille laskutila pyyhkimällä pöytäpinta pesevällä pintadesinfektioaineella

Aseta suojaliinaan päälle tarvittavat putket ottamisjärjestyksessä, taitoksia, avaa näytteenotto- tai siipineula paketti

Ota särmäisjäteastia lähelle

Ohjeita  
ammattilaisille:

[Ammattilaisille -  
Fimlab](#)

Valitse näytteenotto kohta

Näytettä ei saa ottaa infektoituneelta-,  
ihorikkoiselta-, hematoomaiselta- tai turvonneelta  
ihoalueelta eikä kädestä jossa on kanyyli

Laita tarvittaessa staasi sopivalle kireydelle

Pyyhi valittu pistokohta soveltuvalla  
desinfointiaineella ja anna kuivua

!

**Käytä aina  
turvaneulaa ja  
suojakäsineitä**

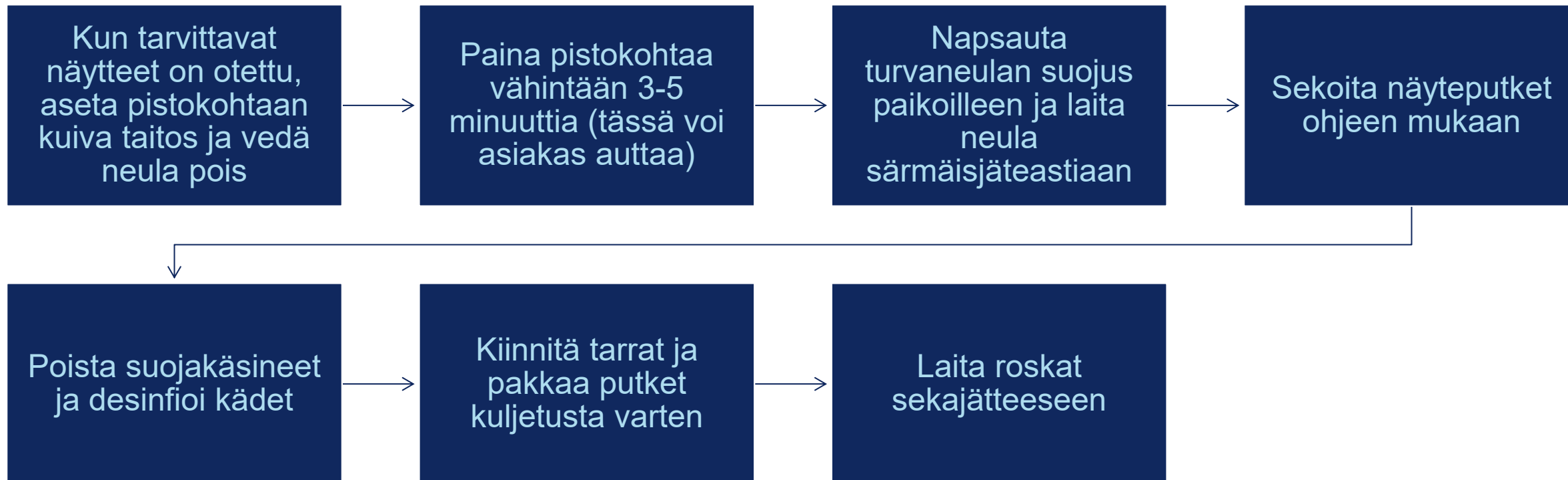
Desinfioi kädet ja pue  
tehdaspuhtaat  
suojakäsineet

Poista neulan korkki,  
suorita laskimopistos ja  
yhdistä ensimmäinen putki

Vapauta staasi heti kun olet  
varmistanut että neula on  
suonessa

!

**Liian pitkään  
pidetty –tai kireä  
staasi voi  
vääristää  
tuloksia!**



# Näytteiden säilytys ja kuljetus

- Näytteet toimitetaan laboratorioon mahdollisimman pian näytteenoton jälkeen
- Näytteenotossa ja kuljetuksessa tulee huomioida mahdolliset poikkeavat ohjeet esim. erityinen valoherkkyys
- Kuljetuksen aikana putket säilytetään pystyasennossa ja lämpötilan tulee pysyä mahdollisimman tasaisena (+15 - +25), erityisesti jäätyminen on estettävä. Suositeltavaa on käyttää tähän tarkoitettuja kuljetuslaatikoita.

# Kosketus- ja pisaravarotoimet

- Näytteenotossa käytetään samoja suojaimia kuin lähihoitotilanteessa, varotoimien tarpeen mukaan
  - Pitkähihaista suojaesiliina tai –takkia
  - Kirurgista suu-nenäsuojusta
  - Tehdaspuhtaita nitrili- tai lateksisuojakäsineitä
  - Visiiriä tai suojalaseja
- Vie mukanasasi vain tarpeelliset tarvikkeet
- Toimi aseptisen järjestyksen mukaisesti
- Vaihda suojakäsineitä siirtyessäsi vaiheesta toiseen
- Pue- ja riisu suojaimet kotihoidon ohjeiden mukaisesti [Infektioiden torjunta kotihoidossa - pirha.fi](#)

# Hihallisen suojatakin pukeminen



1. Desinfioi kädet



2. Pue ensin suojatakki



3. Solmi niska- ja vyötärönauha



4. Pue kirurginen suu-nenäsuoja tai hengityksensuojain sekä tarvittaessa silmäsuojain/visiiri



5. Desinfioi kädet



6. Pue suojäkäsineet potilashuoneessa

# Suojatakin riisuminen



1. Avaa takin vyötärönauha



2. Riisu suojakäsineet yksitellen



3. Desinfioi kädet



4. Avaa takin niskanauha



5. Riisu takki, kääri paketiksi



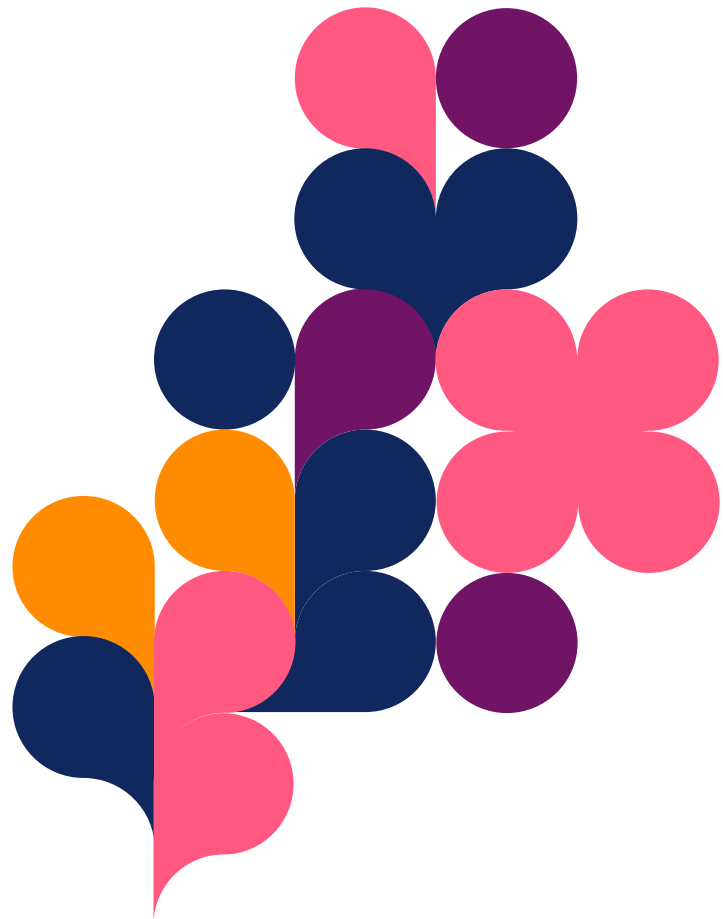
6. Desinfioi kädet



7. Riisu visiiri tai suojalasit sekä suu-nenäsuoja tai hengityksensuojain



8. Desinfioi kädet



# Yhteystiedot

Etunimi Sukunimi

Titteli

Yksikkö

Osoitetiedot

000 000 0000

[etunimi.sukunimi@pirha.fi](mailto:etunimi.sukunimi@pirha.fi)

@sometunnus

pirha.fi

